

# Rapport d'activités

2021 - 2022 . . . . .

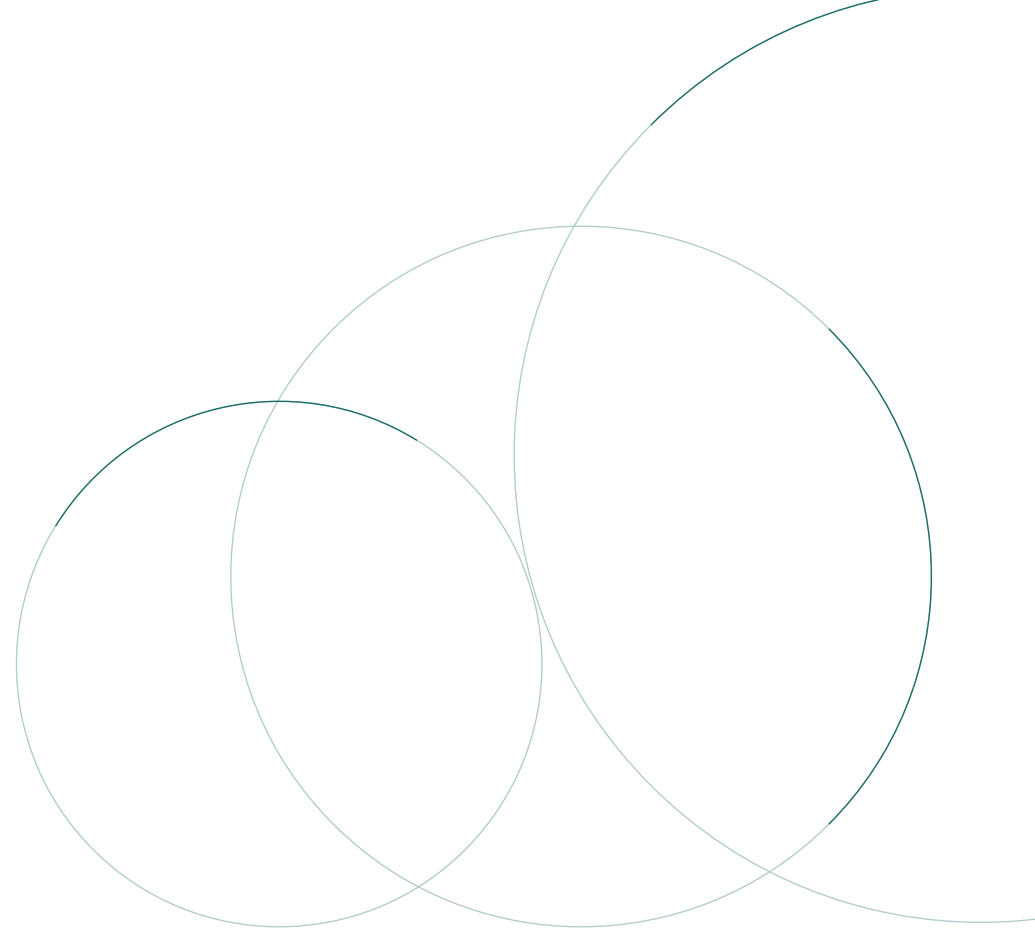


Réseau de recherche  
en économie circulaire  
du Québec



Fruit d'un consortium entre HEC Montréal, l'Université Laval, l'École de technologie supérieure (ÉTS), et Polytechnique Montréal et propulsé par le Centre d'études et de recherches intersectorielles en économie circulaire (CERIEC), le RRECQ a été créé par les Fonds de recherche du Québec - Société et culture (FRQSC) en juillet 2021, bénéficiant d'un soutien financier de 5 millions de dollars sur 5 ans.

Élaboré à partir d'ateliers de cocréation réunissant la communauté de recherche au Québec en amont de la demande déposée auprès des FRQ, il mobilise dès ses débuts plus de 110 chercheuses et chercheurs au sein de 16 universités et 6 collèges du Québec. Au 31 décembre 2022, il comptait déjà 200 membres.



Réseau thématique soutenu par les





## Table des matières

• • • • •

### **Mot de la Direction scientifique**

### **Mot de la Direction générale**

Le RRECQ en chiffres

Le Réseau

L'équité, la diversité et l'inclusion (EDI), des concepts qui nous habitent

### **Nos axes de recherche mobilisateurs**

Axe 1 - Gestion du changement et de la transition

Axe 2 - Optimisation de la planification

Axe 3 - Maximisation des ressources et produits

Axe 4 - Leviers politiques

### **Les gens du RRECQ**

Les coporteurs

La permanence

Le CERIEC

Le membrariat

### **Notre modèle de gouvernance**

Schéma de gouvernance du RRECQ

Le Comité de direction

Le Comité scientifique

Le Comité consultatif

Le Comité de gestion

Le Comité équité, diversité et inclusion

<b>4</b>	<b>Survol de l'année</b>	<b>32</b>
<b>5</b>	<b>La recherche dans notre Réseau</b>	<b>33</b>
6	Appels à projets	34
7	Sommaire des projets financés	36
	Projets parrainés par le Réseau	46
8		
<b>9</b>	<b>Nos activités</b>	<b>49</b>
	Nos événements	50
11	Notre Cercle étudiant en économie circulaire	53
12	Notre MOOC complètement renouvelé	54
13		
<b>14</b>	<b>Nos Communications</b>	<b>55</b>
	Notre nouveau site web	56
	Notre contenu vidéo	56
17	Notre présence sur les réseaux sociaux	57
20	Quelques rayonnements de nos cotitulaires, coresponsables et membres	58
21		
<b>22</b>	<b>Notre membrariat</b>	<b>59</b>
<b>24</b>	<b>Nos membres étudiants et étudiantes</b>	<b>60</b>
25	Nos membres régulières et réguliers et associés et associées	61
26		
28	Nos partenaires et collaborateurs	78
30		
30		
31		

## Mot de la Direction scientifique

.....

La première année d'un réseau de recherche est ponctuée de nombreux moments de structuration, d'avancées, de consolidation et de mises en contact.

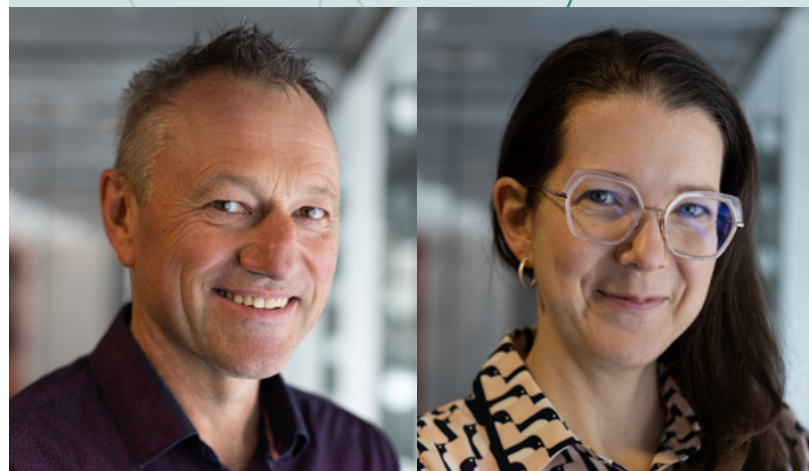
En ce sens, l'aspect interdisciplinaire du Réseau a été un levier d'action important pour plusieurs chercheuses et chercheurs ainsi qu'un témoin de leur capacité à sortir de leur zone de confort. Nous remercions tous les membres qui ont osé fréquenter ces nouveaux chemins.

Nous avons constaté, au cours de l'année, une impatience et une soif d'entreprendre de nouveaux projets en économie circulaire et souvent, même, une envie de rattacher ses travaux à ce thème rassembleur. De nombreuses et nouvelles collaborations de recherche ont ainsi pu se révéler, appuyées notamment par des activités participatives qui ont permis aux membres de se rencontrer.

Cette première année, foisonnante, a été l'occasion d'aller plusieurs fois vers nos membres afin de bien saisir ce qu'ils envisagent comme apport du Réseau et la façon dont ils souhaitent y contribuer. L'année qui vient se propose de rendre tangibles et dynamiques les intentions recueillies au fil de nos rencontres avec les membres.

C'est donc avec la joie de voir ces premiers développements qu'Emmanuel Raufflet a passé le flambeau de la direction scientifique à Sophie Bernard, rôle qu'elle interprète avec grand plaisir.

**Emanuel Raufflet (2021-2022) et Sophie Bernard (2022-2023)**



## La naissance d'un réseau unique en Amérique

Initialement abordée, dès 2014, par l'Institut de l'environnement, du développement durable et de l'économie circulaire (EDDEC) du Campus de l'Université de Montréal, l'analyse critique du concept d'économie circulaire avait dès lors bénéficié d'un premier regard transdisciplinaire, par le moyen, entre autres, de l'élaboration de l'ouvrage collectif *L'économie circulaire : une transition incontournable*, publié aux Presses de l'Université de Montréal.

Impliquant au-delà d'une quarantaine de chercheurs, cet exercice avait démontré l'importance des regards croisés sur ce champ de recherche complexe en plein balbutiement. Plusieurs grandes organisations internationales, dont le Programme des Nations Unies pour l'environnement (PNUE), l'Organisation de coopération et de développement économiques (OCDE) et le Forum économique mondial (FEM), pour ne nommer que ceux-là, militent depuis longtemps pour une transition urgente vers une économie circulaire dominante à l'échelle mondiale et de nombreux territoires ont déjà amorcé cette transition.



Il n'en demeure pas moins qu'un effort important de recherche inter et transdisciplinaire doit encore être déployé pour parfaire ce modèle de production-consommation et en faire le vecteur économique principal d'un développement durable, accélérer sa mise en œuvre et suivre sa progression.

Dans cette perspective, avec ses 200 chercheuses et chercheurs de toutes disciplines, le RRECQ, unique en Amérique du Nord (voire au monde, selon la Fondation Ellen MacArthur), est magnifiquement positionné pour contribuer substantiellement à cet effort.

Depuis le lancement de ses opérations, en février 2022, le RRECQ livre progressivement ses fruits, comme en témoigne ce rapport, mais le meilleur reste à venir!

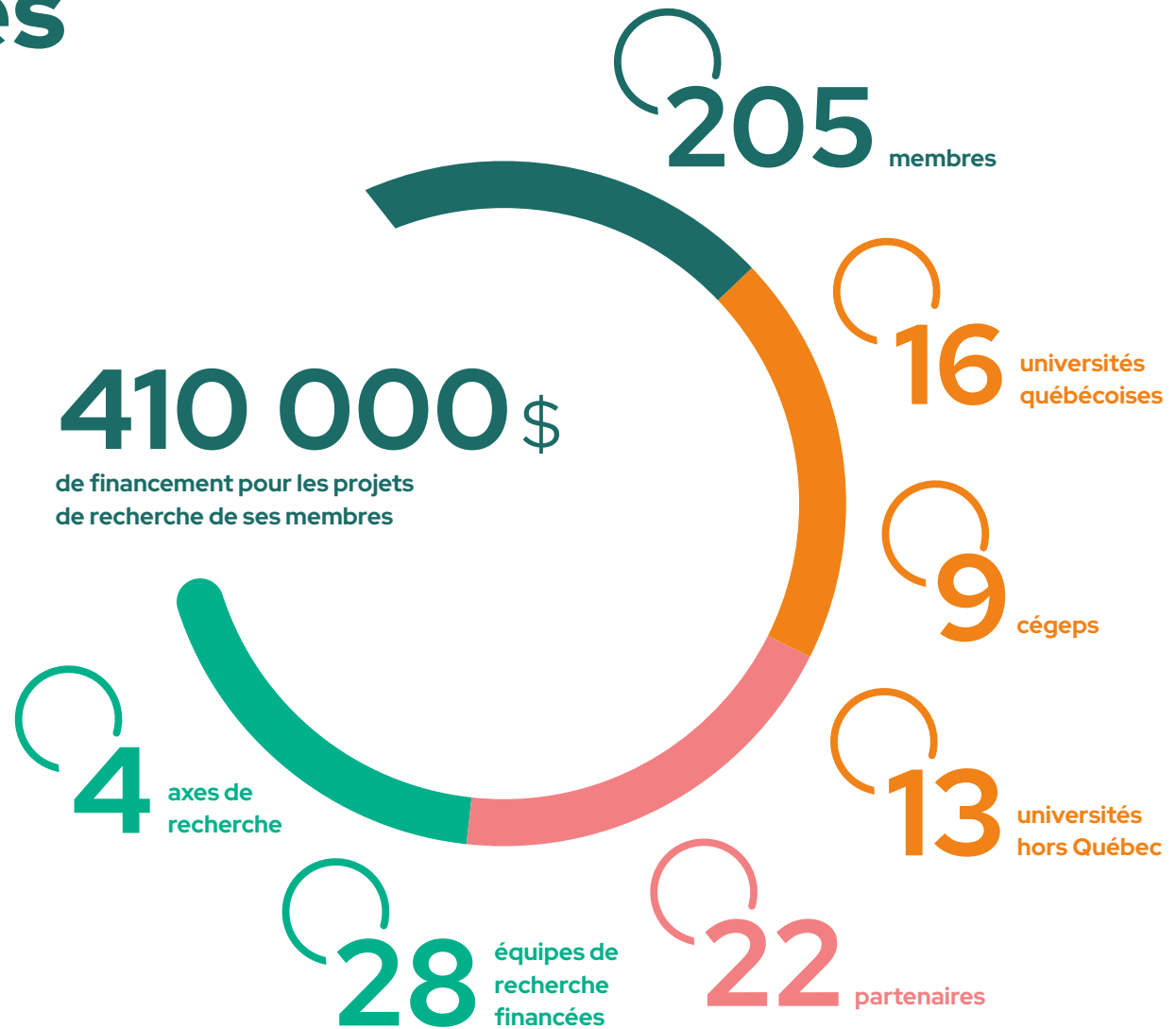
Pour exploiter pleinement le potentiel de ce réseau, il ne fait nul doute que des financements additionnels devront être consentis. Pour le plus grand bénéfice de la société, espérons que les gouvernements sauront y répondre.

**Daniel Normandin**

# Le RRECQ en chiffres

.....

2021 - 2022



Tourné vers la recherche-action et la collaboration avec les milieux utilisateurs, le Réseau de recherche en économie circulaire du Québec constitue un atout considérable dans l'écosystème québécois pour développer la connaissance, les compétences, les pratiques et les technologies relatives à un modèle économique circulaire.



## Notre vision

Par son approche globale et intégrée, le RRECQ positionne le Québec comme chef de file en recherche dans le domaine de l'économie circulaire, tant à l'échelle nationale qu'internationale.

## Notre mission

Mettre à la disposition de toutes et tous un environnement propice au développement des connaissances et à l'innovation, tant sociale que technologique, en plus d'assurer un rôle d'animation du domaine en organisant des activités scientifiques favorisant le maillage, l'avancement et le transfert des connaissances liées à l'économie circulaire.

# L'équité, la diversité et l'inclusion (EDI)

• • • • •

## Des concepts qui nous habitent

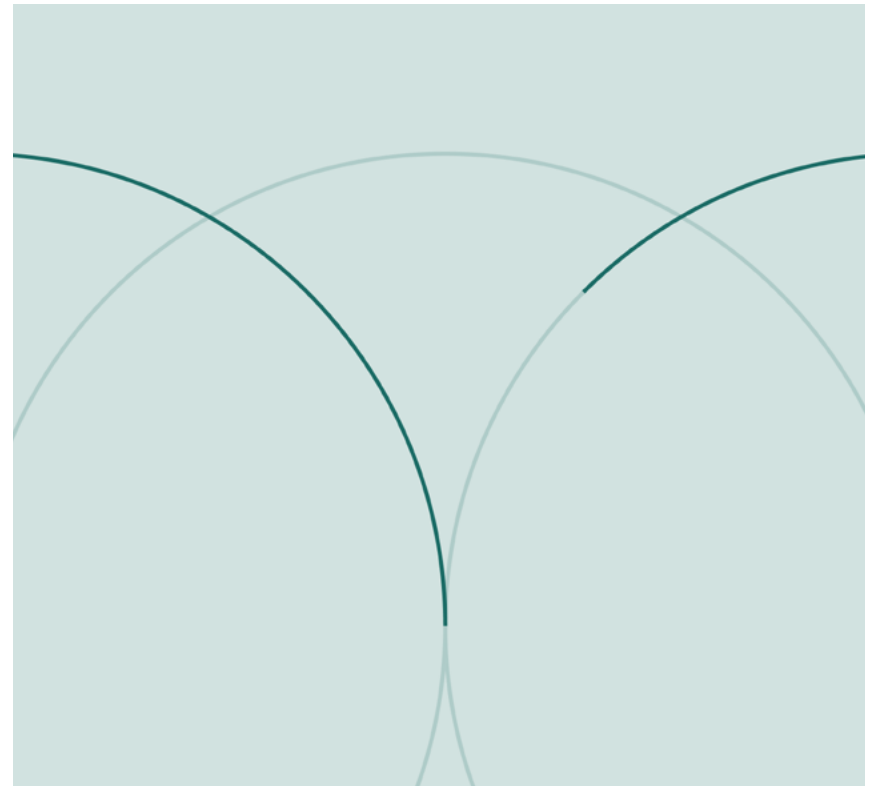
Le RRECQ souhaite contribuer au soutien d'un écosystème de recherche respectant les principes de l'EDI, nécessaires à la mise en place d'une transition circulaire juste et représentative des besoins de la société.

• • • • •

Ainsi, il inclut dans sa gouvernance un comité EDI comptant six membres qui veillent à favoriser l'application, au sein de sa structure et dans toutes les activités de recherche, événements ou autres aspects qu'il porte, des principes incontournables :

**La recherche d'une zone paritaire femmes/hommes.**

**La recherche de représentativité des minorités visibles et invisibles (dans l'ensemble des comités, mais pas nécessairement dans chacun).**





# Nos axes de recherche mobilisateurs



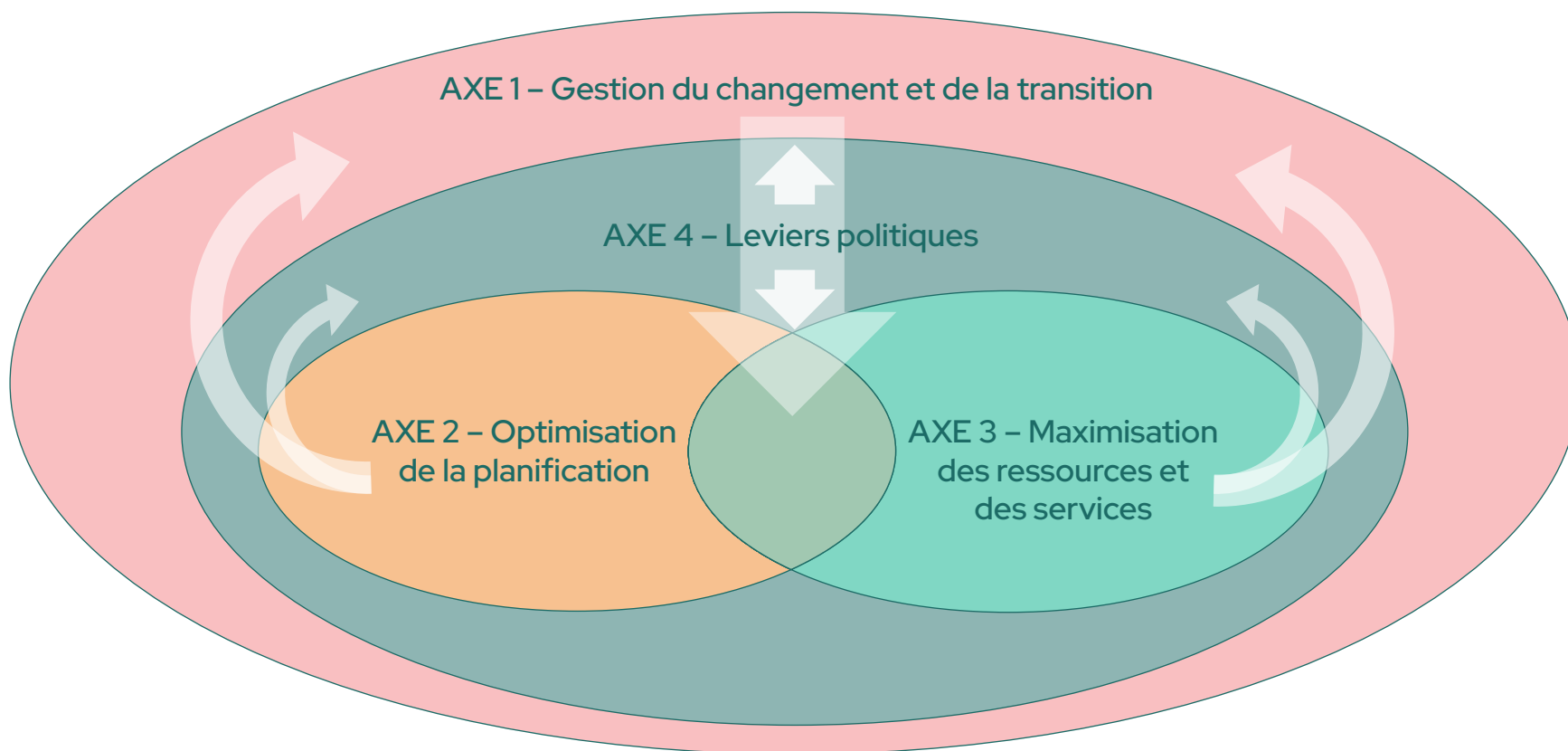
La programmation scientifique du RRECQ s'appuie sur une approche transversale favorisant les liens et les synergies entre quatre axes.

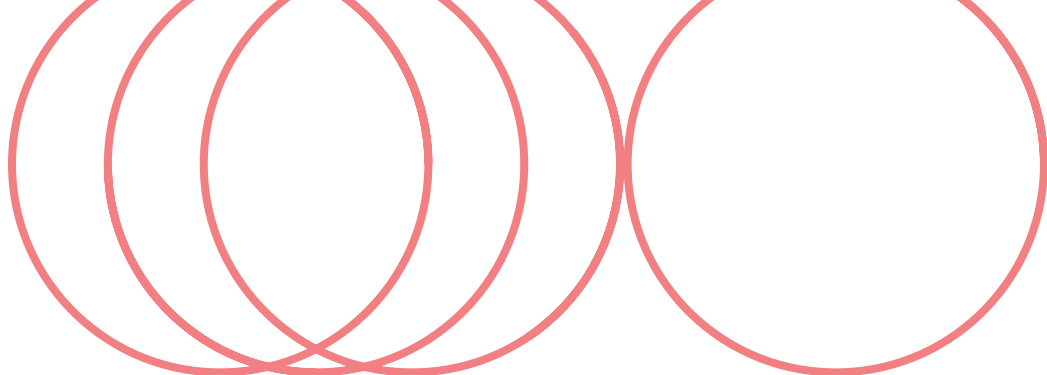
Cette approche s'inscrit dans une volonté de recherche-action participative favorisant la coconstruction de démarches multidimensionnelles, multisectorielles et multiscalaires.

Les réflexions, les connaissances et les solutions sont au cœur même de la réalité des parties prenantes utilisatrices (entreprises, organisations, gouvernements, municipalités, organisations citoyennes, citoyens, etc.) concernées par les différents secteurs, chaînes de valeur et territoires étudiés.

# Les 4 axes du Réseau

.....





# Axe 1

## Gestion du changement et de la transition

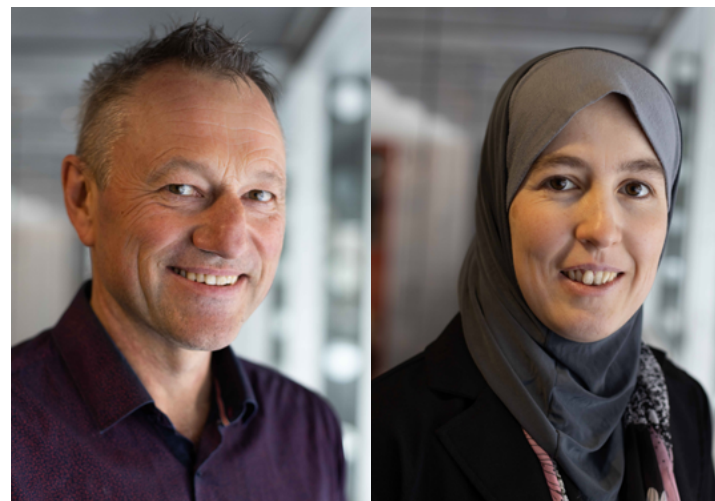
. . . . .

L'axe 1 porte sur les processus et mécanismes de changement et de transition vers l'économie circulaire autour de quatre volets qui sont le cadre de référence, le récit de la transition, l'identification des mécanismes spécifiques de cette transition et l'identification des rôles de la formation et de la recherche dans cette transition.

### OBJECTIFS

. . . . .

- |  |   |
|--|---|
| <p><b>1</b><br/>Établir un cadre de référence en économie circulaire</p>   | <p><b>2</b><br/>Conceptualiser la transition souhaitée vers le Québec 2026-2050</p>   |
| <p><b>3</b><br/>Identifier les moyens pour mobiliser l'ensemble des acteurs de la société envers l'économie circulaire</p> | <p><b>4</b><br/>Identifier et développer les rôles de l'enseignement et de la recherche pour soutenir une économie circulaire</p> |



**Cotitulaire**

**Emmanuel Raufflet**

. . . . .

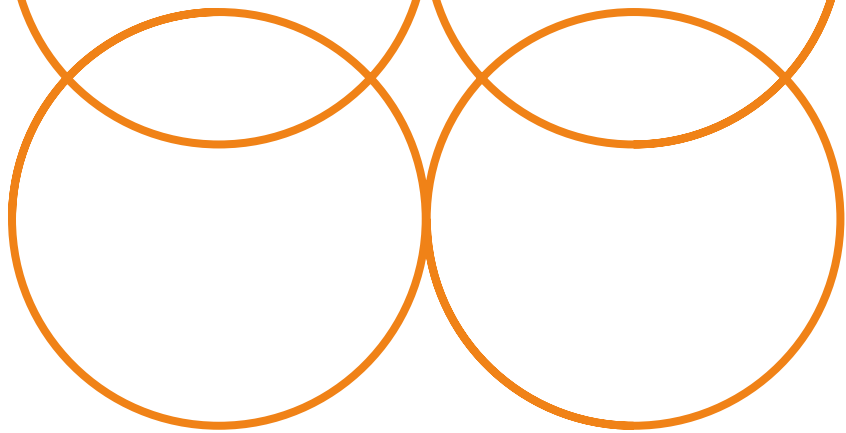
HEC Montréal

**Coresponsable**

**Myriam Ertz**

. . . . .

Université du Québec à Chicoutimi



## Axe 2

# Optimisation de la planification

L'axe 2 vise les outils facilitant l'analyse, le suivi et la mesure de l'économie circulaire. Il s'attarde également sur la planification et l'optimisation de la production des produits et la livraison des services dans le contexte de ce modèle.

### OBJECTIFS

- 1 Favoriser le développement et l'utilisation d'outils permettant l'analyse et le suivi de l'économie
- 2 Développer des indicateurs permettant de mesurer le niveau de circularité
- 3 Établir et maintenir un état des lieux de la circularité au niveau local, national et international
- 4 Planifier et optimiser la production des produits et la livraison des services dans un contexte d'économie circulaire



**Cotitulaire**

**Marc Journeault**

. . . . .

Université Laval

**Coresponsable**

**Ben Amor**

. . . . .

Université de Sherbrooke



# Axe 3

## Maximisation des ressources et produits

L'axe 3 est orienté vers les « produits » pour lesquels des stratégies de circularité apporteraient un bénéfice environnemental en minimisant soit l'exploitation de ressources primaires soit, l'impact des rejets de contaminants. Le tout s'inscrit dans une perspective de renforcement des capacités économiques pour les secteurs industriels impliqués et en adéquation avec les principes d'une consommation responsable.

### OBJECTIFS

- 1 Effectuer une cartographie des connaissances et des potentialités de circularisation des produits
- 2 Développer un cadre conceptuel des outils mobilisables à l'identification des meilleurs scénarios de circularisation des produits, composants et ressources
- 3 Identifier des modèles de déploiement de stratégies de circularisation des produits



#### Cotitulaire

**Mathias Glus**  
 . . . . .  
 École de technologie supérieure

#### Coresponsable

**Cécile Fonrouge**  
 . . . . .  
 Université du Québec à Trois-Rivières

# Axe 4

## Leviers politiques

L'axe 4 cherche à identifier et à prioriser les politiques publiques et les stratégies de gestion permettant une gouvernance et une planification efficaces et coordonnées de l'économie circulaire sur le territoire québécois.

### OBJECTIFS

**1**  
 Effectuer une veille des connaissances, un état des lieux et des exercices de priorisation des leviers et des stratégies

**2**  
 Favoriser une gouvernance efficace de l'économie circulaire

**3**  
 Assurer la cohérence et la désirabilité des leviers



#### Cotitaire

**Sophie Bernard**  
 . . . . .  
 Polytechnique Montréal

#### Coresponsable

**Fanny Tremblay-Racicot**  
 . . . . .  
 École nationale d'administration publique

# Stimuler la transversalité des axes

• • • • •

L'articulation des travaux entre les axes de recherche du Réseau et l'identification de thèmes transversaux a fait l'objet d'activités spécifiques au cours de la première année du Réseau. L'atelier multidisciplinaire de lancement a d'ailleurs révélé la grande complémentarité des axes. Puis, les groupes de discussion organisés avec les membres ont permis d'identifier les activités souhaitées pour stimuler les collaborations interdisciplinaires.



Basés sur des approches participatives, ces exercices ont permis d'arrimer les activités du Réseau aux attentes de ses membres et d'identifier des éléments de transversalité aptes à mobiliser les acteurs et actrices de l'économie circulaire au Québec et à minimiser les risques de cloisonnement.

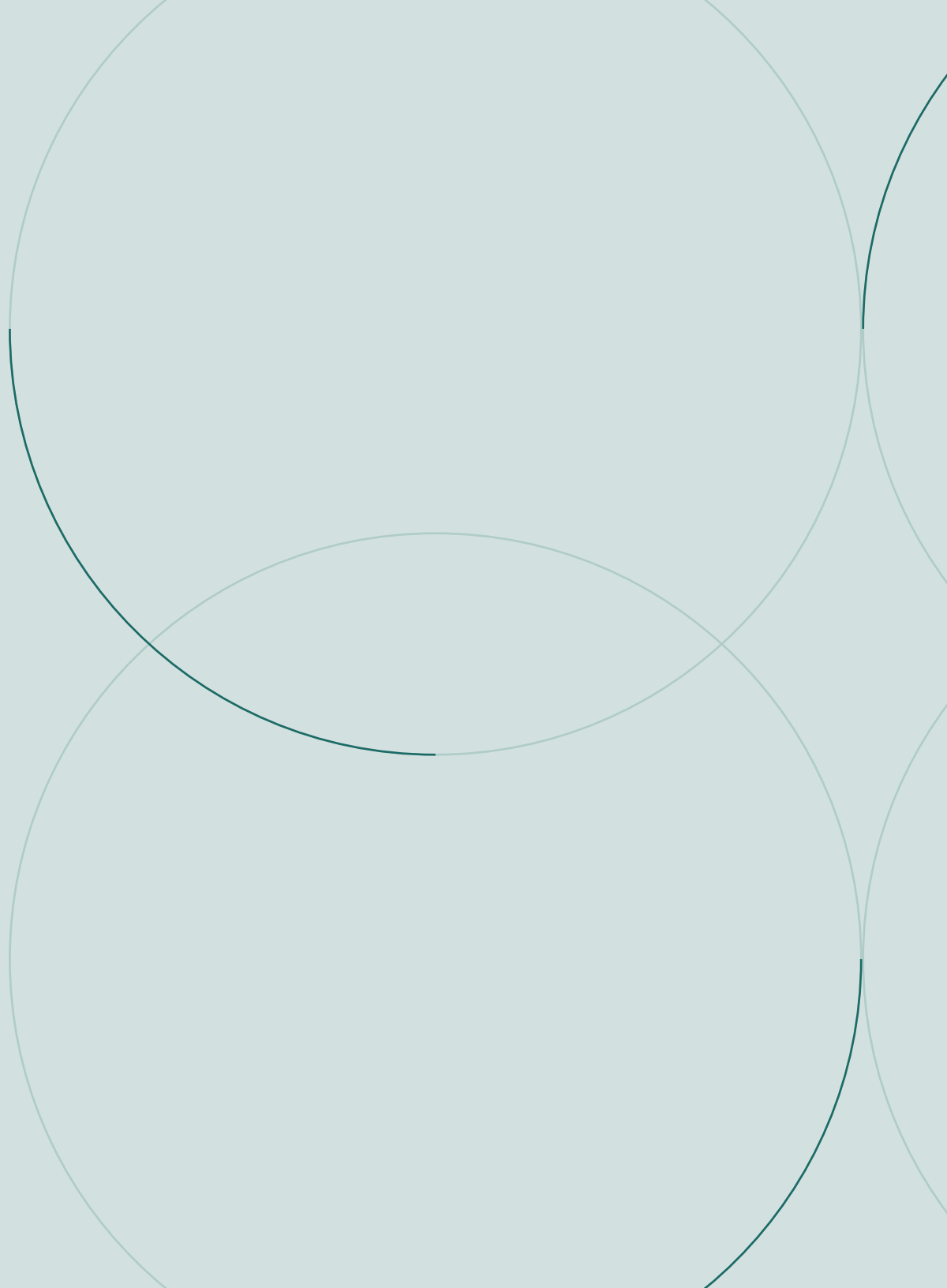
Il en est ressorti, entre autres, des thématiques de grande portée pour lesquelles le financement de base du Réseau agira comme levier dans la recherche de fonds additionnels.

• • • • •



# Les gens du RRECQ

.....





# Les copORTEURS

Le leadership scientifique du Réseau repose sur huit personnes (quatre cotitulaires et quatre coresponsables) reconnues dans le domaine de l'économie circulaire.



**Emmanuel Raufflet**

Cotitulaire - Axe 1  
HEC Montréal



**Marc Journeault**

Cotitulaire - Axe 2  
Université Laval



**Mathias Glauz**

Cotitulaire - Axe 3  
École de technologie supérieure



**Sophie Bernard**

Cotitulaire - Axe 4  
Polytechnique Montréal



**Myriam Ertz**

Coresponsable - Axe 1  
Université du Québec à Chicoutimi



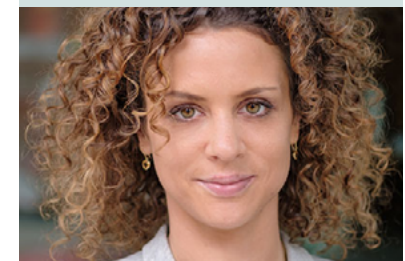
**Ben Amor**

Coresponsable - Axe 2  
Université de Sherbrooke



**Cécile Fonrouge**

Coresponsable - Axe 3  
Université du Québec à Trois-Rivières



**Fanny Tremblay-Racicot**

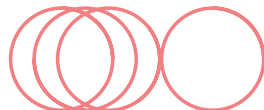
Coresponsable - Axe 4  
École nationale d'administration publique

# Les coporteurs

## Emmanuel



Cotitulaire



Emmanuel Raufflet est professeur de management à HEC Montréal. Ses recherches portent sur l'innovation sociale, le développement durable et l'économie circulaire. Il a dirigé des projets de recherche sur l'énergie, la durabilité, l'acceptabilité sociale et l'économie circulaire avec des organisations publiques, privées et sans but lucratif. Il a été directeur académique de l'IEDDEC (Institut Environnement, Développement durable et Économie Circulaire), et est cotitulaire - Axe 1 « Gestion du changement et de la transition » du Réseau de recherche en économie circulaire du Québec (RRECQ).

## Myriam



Coresponsable

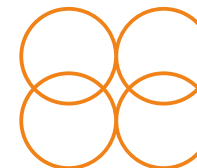


Myriam Ertz est professeure en marketing à l'Université du Québec à Chicoutimi (UQAC), directrice du LaboNFC. Ses intérêts de recherche incluent la consommation et le marketing responsables, l'extension de la durée de vie des produits, l'économie collaborative, l'innovation, la technologie, et le numérique responsable. Elle fait partie du comité d'orientation de la Revue Organisations & Territoires et est coresponsable - Axe 1 « Gestion du changement et de la transition » du Réseau de recherche en économie circulaire du Québec (RRECQ).

## Marc



Cotitulaire

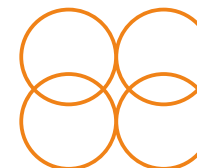


Marc Journeault est professeur à l'École de Comptabilité de l'Université Laval et responsable du Centre de recherche en Comptabilité et Développement Durable (CerCeDD). Ses recherches portent sur le rôle de la comptabilité de gestion pour soutenir une stratégie corporative durable et sur les différentes pratiques opérationnelles et managériales en développement durable et en économie circulaire pouvant être adoptées par les organisations. Il est cotitulaire - Axe 2, portant sur l'optimisation de la planification, du Réseau de recherche en économie circulaire du Québec.

## Ben



Coresponsable



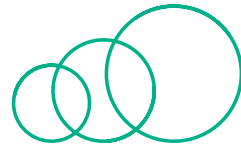
Ben Amor est professeur agrégé au département de génie civil et génie du bâtiment de l'Université de Sherbrooke (UdeS) avec des tâches de recherche et d'enseignement en ingénierie durable, en Analyse du Cycle de Vie (ACV) et en économie circulaire. Il dirige des étudiants aux deuxième et troisième cycles sur le développement de l'ACV, incluant son application dans le secteur du bâtiment, des matériaux et de l'énergie. Il est également directeur au développement durable à la faculté de génie et directeur du programme de baccalauréat en génie du bâtiment et est coresponsable - Axe 2 « Optimisation de la planification » du Réseau de recherche en économie circulaire du Québec.

# Les copORTEURS

## Mathias



Cotitulaire

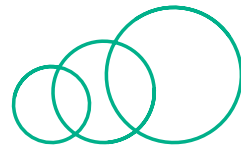


Mathias Glaus est professeur titulaire au département de génie de la construction à l'École de technologie supérieure. Ses travaux portent sur l'évaluation de la performance environnementale et les outils d'aide à la prise de décision dans des contextes multiacteurs d'accès et d'échanges de ressources au sein d'un territoire. Il est membre fondateur du CERIEC de l'ÉTS, cotitulaire de l'École d'été sur l'Économie circulaire au CERIUM et cotitulaire - Axe 3 « Maximisation des ressources et des produits » du RRECQ.

## Cécile



Coresponsable

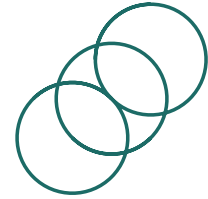


Cécile Fonrouge est professeure à l'Université du Québec à Trois-Rivières et effectue ses recherches au sein de l'Institut de Recherche sur les PME dont elle est membre régulière. Ses recherches récentes portent sur l'entrepreneuriat éducatif, circulaire et le rôle des tiers lieux comme les fablabs. Membre du Conseil d'administration de l'Académie d'entrepreneuriat et rédactrice associée de la Revue de l'Entrepreneuriat, elle est coresponsable - Axe 3 « Maximisation des produits et des ressources » du RRECQ.

## Sophie



Cotitulaire

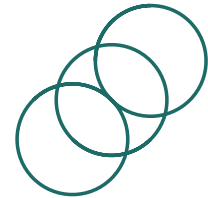


Sophie Bernard est professeure au département de mathématiques et de génie industriel de Polytechnique Montréal. Les activités de recherche de Sophie s'inscrivent dans les thématiques de l'économie circulaire. Elle travaille notamment sur la gestion des produits en fin de vie, le remanufacturing, l'obsolescence programmée et le commerce international des déchets. Chercheuse principale du grand thème « Développement durable » au Centre interuniversitaire de recherche en analyse des organisations (CIRANO), elle est cotitulaire - Axe 4 « Leviers politiques » du RRECQ.

## Fanny



Coresponsable



Fanny Tremblay-Racicot est professeure adjointe en administration municipale et régionale à l'École nationale d'administration publique. Son programme de recherche porte sur les réformes institutionnelles, les instruments de politique publique et les stratégies de gestion permettant d'atteindre des objectifs de développement urbain durable. Directrice associée du Centre de recherche sur la gouvernance (CERGO), elle est coresponsable - Axe 4 « Leviers politiques » du RRECQ.

# La permanence

Le RRECQ est animé par une équipe de permanence de trois personnes qui appuie les copporteurs dans la gestion du Réseau et stimulent les liens entre les membres de la communauté de recherche.

Cette équipe est composée d'une coordinatrice scientifique, d'une chargée de projets et d'un chargé de projets.



**Cathy Baptista**  
.....  
Coordinatrice scientifique



**Valérie Demers**  
.....  
Chargée de projets



**Raphaël Dias Brandao**  
.....  
Chargé de projets

L'équipe du Centre d'études et de recherches intersectorielles en économie circulaire (CERIEC) appuie le Réseau dans ses opérations, notamment en participant à ses activités de gestion, de formation et de communication.



**Daniel Normandin**

.....

Directeur du CERIEC et  
Directeur exécutif du RRECQ



**Benjamin Laplatte**

.....

Directeur adjoint du CERIEC



**Stéphanie Jagou**

.....

Responsable à la formation  
du CERIEC



**Émilie Chiasson**

.....

Conseillère en  
communication du CERIEC



LES GENS DU RRECQ

# Le membrariat

Le cœur du Réseau est composé de ses membres : des centaines de chercheuses et chercheurs engagés, de disciplines variées, issus des universités et cégeps du Québec, mais aussi du Canada et de l'international.

## 1. Membres

Évolution du membrariat depuis l'arrivée de la permanence



Répartition du membrariat par axe (portrait)



Axe 1  
**28%**



Axe 2  
**22%**



Axe 4  
**15%**



Axe 3  
**35%**

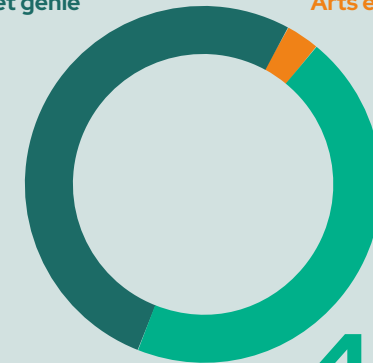
## 2. Disciplines

Répartition du membrariat par secteur FRQ



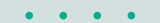
**52%**  
Sciences naturelles  
et génie

**3%**  
Arts et lettres



**45%**  
Sciences sociales  
et humaines

Représentativité des disciplines



Le RRECQ a la conviction qu'un membrariat ayant une grande représentativité de disciplines issues des sciences sociales et humaines favorisera une approche hautement multidisciplinaire permettant de couvrir des secteurs moins explorés et de combler des lacunes théoriques et pratiques des champs de recherche étudiés.

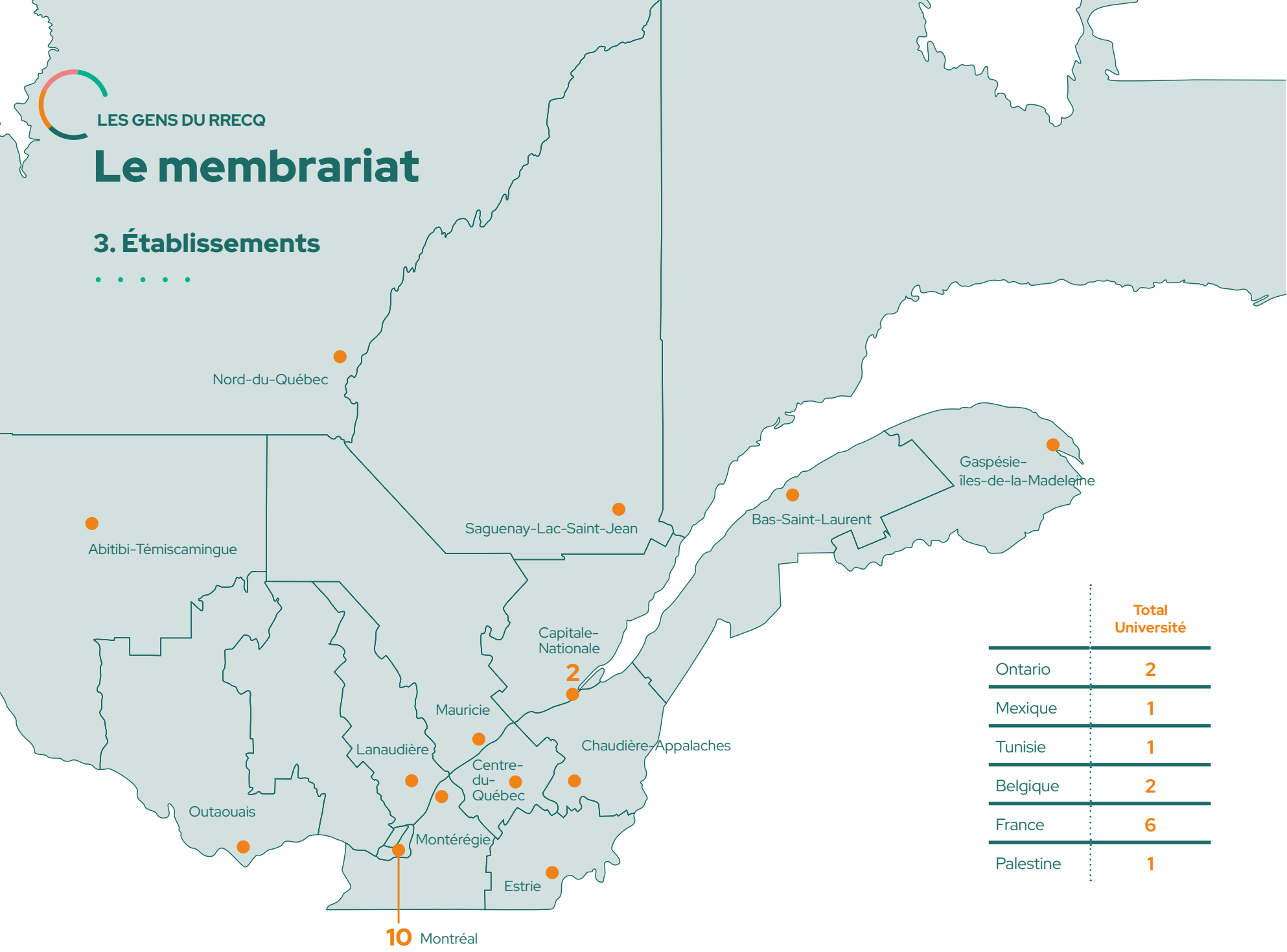
Dès le lancement du RRECQ, une attention particulière a été portée au recrutement de chercheurs et chercheuses provenant des sciences sociales et humaines. Un appel à participation orienté vers ces disciplines a été diffusé sur nos différentes plateformes médias et un appel à projets, lancé en avril 2022, visait spécifiquement à financer les projets issus des disciplines sous-représentées.



LES GENS DU RRECQ

# Le membrariat

## 3. Établissements



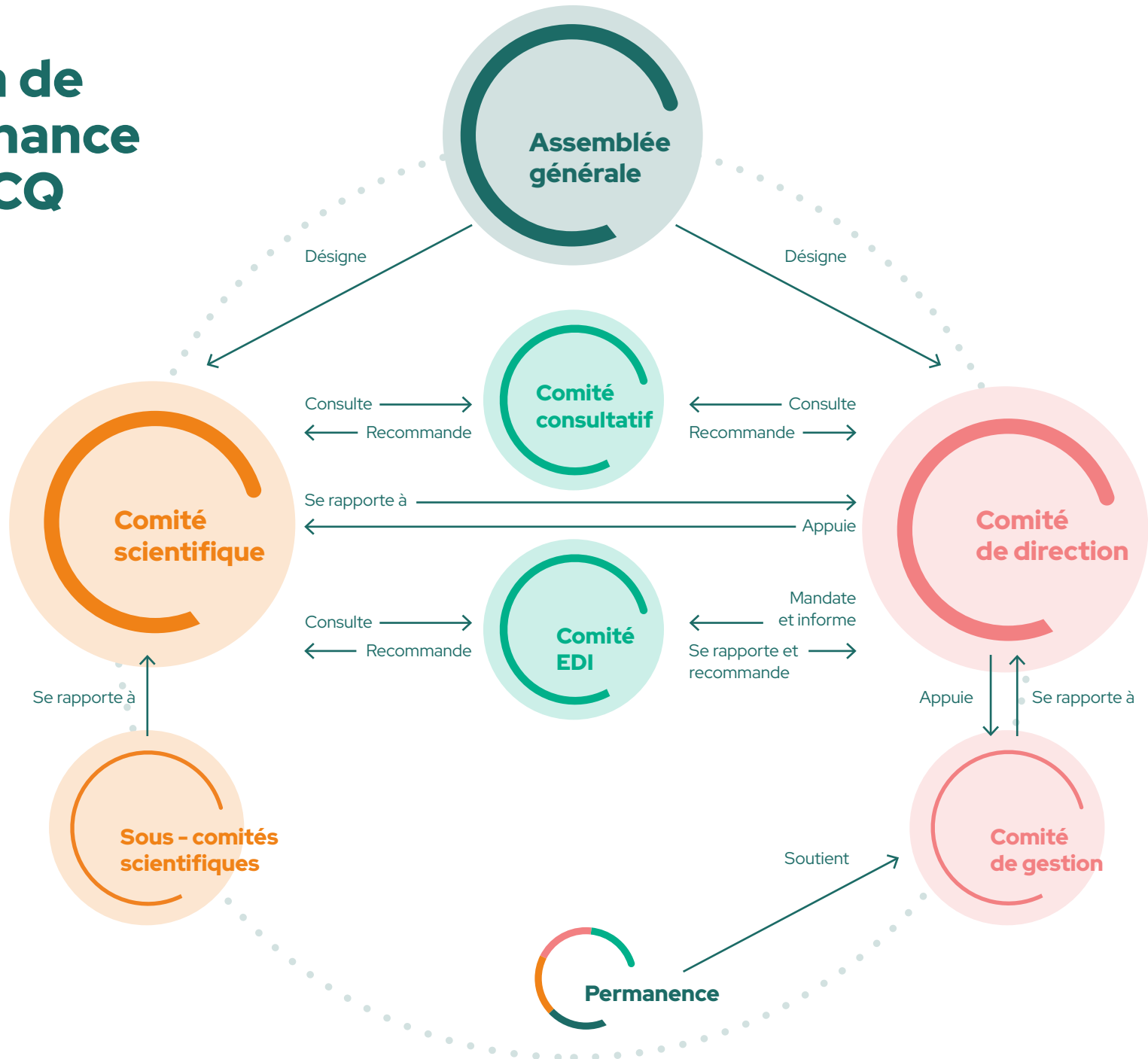
	Total Université
Ontario	2
Mexique	1
Tunisie	1
Belgique	2
France	6
Palestine	1

# Notre modèle de gouvernance

.....



# Schéma de gouvernance du RRECQ





# Le Comité de direction

## MANDAT

Le Comité de direction a la responsabilité de veiller à la saine gestion et aux intérêts supérieurs du RRECQ.

Il travaille en étroite collaboration avec le Comité de gestion, est soutenu par le Comité scientifique et peut bénéficier des recommandations du Comité EDI et du Comité consultatif, le cas échéant.

## COMPOSITION

### Les cotitulaires



**Emmanuel Raufflet**  
Cotulaire – Axe 1  
HEC Montréal



**Mathias Glaus**  
Cotulaire – Axe 3  
École de technologie supérieure



**Caroline Aubé**  
Directrice de la recherche et du transfert  
HEC Montréal



**Christian Casanova**  
Directeur de la recherche et des partenariats  
École de technologie supérieure



**Marc Journeault**  
Cotulaire – Axe 2  
Université Laval



**Sophie Bernard**  
Cotulaire – Axe 4  
Polytechnique Montréal



**Martin Fortier**  
Vice-recteur adjoint à la valorisation de la recherche, de la création et de l'innovation  
Université Laval



**Lucie Jean**  
Conseillère à l'administration de la recherche  
Polytechnique Montréal

Les personnes représentantes des directions de la recherche des établissements gestionnaires



# Le Comité de direction

## COMPOSITION

• • • • •

### Les personnes représentantes désignées par l'Assemblée générale



**Robert Hausler**  
Membre régulier  
École de technologie supérieure  
• • • • •



**Asia Vighi**  
Membre étudiante  
Université McGill  
• • • • •



**Claude Maheux-Picard**  
Membre socioéconomique externe  
CTTEI  
• • • • •



**François Saunier**  
Membre associé  
CIRAIG  
• • • • •



**Geneviève Dionne**  
Membre collaboratrice  
Éco Entreprises Québec  
• • • • •

### Les personnes observatrices



**Daniel Normandin**  
Directeur exécutif du RRECQ  
• • • • •



**Michel Lesage**  
Représentant de Synchronex  
• • • • •



**Louise Poissant**  
Directrice scientifique FRQSC, représentante des FRQ  
• • • • •



# Le Comité scientifique

## MANDAT

Le Comité scientifique se rapporte au Comité de direction. Il a la responsabilité, en collaboration avec le Comité de direction et en s'appuyant sur le Comité consultatif, le cas échéant, de définir et d'appliquer la programmation scientifique du RRECQ.

## COMPOSITION

### Direction scientifique



**Emmanuel Raufflet**  
jusqu'à novembre 2022



**Sophie Bernard**  
depuis novembre 2022

### Les coporteurs



**Emmanuel Raufflet**  
Cotitulaire - Axe 1  
HEC Montréal,



**Marc Journeault**  
Cotitulaire - Axe 2  
Université Laval



**Mathias Glus**  
Cotitulaire - Axe 3  
École de technologie  
supérieure



**Sophie Bernard**  
Cotitulaire - Axe 4  
Polytechnique Montréal



**Myriam Ertz**  
Coresponsable - Axe 1  
Université du Québec  
à Chicoutimi



**Ben Amor**  
Coresponsable - Axe 2  
Université de Sherbrooke



**Cécile Fonrouge**  
Coresponsable - Axe 3  
Université du Québec  
à Trois-Rivières



**Fanny Tremblay-Racicot,**  
Coresponsable - Axe 4  
École nationale  
d'administration publique



# Le Comité scientifique

## COMPOSITION

• • • • •

### Les personnes représentantes désignées par l'Assemblée générale



**Houssein Awada**  
Membre régulier  
INOVM

• • • • •



**Johanne Whitmore**  
Membre associée  
HEC Montréal

• • • • •



**Laurent Bazinet**  
Membre régulier  
Université Laval

• • • • •



**Asia Vighi**  
Membre étudiante  
Université McGill

• • • • •



**Ramzi Zarrougui**  
Membre régulier  
Université du Québec  
à Chicoutimi

• • • • •

### Les personnes observatrices



**Daniel Normandin**  
Directeur exécutif,  
du RRECQ

• • • • •



**Michel Lesage**  
Représentant,  
de Synchronex

• • • • •



**Adeline Seneclauze**  
Membre collaborateur  
INOVM

• • • • •



**Carole Jabet**  
Directrice scientifique  
représentante des FRQS

• • • • •



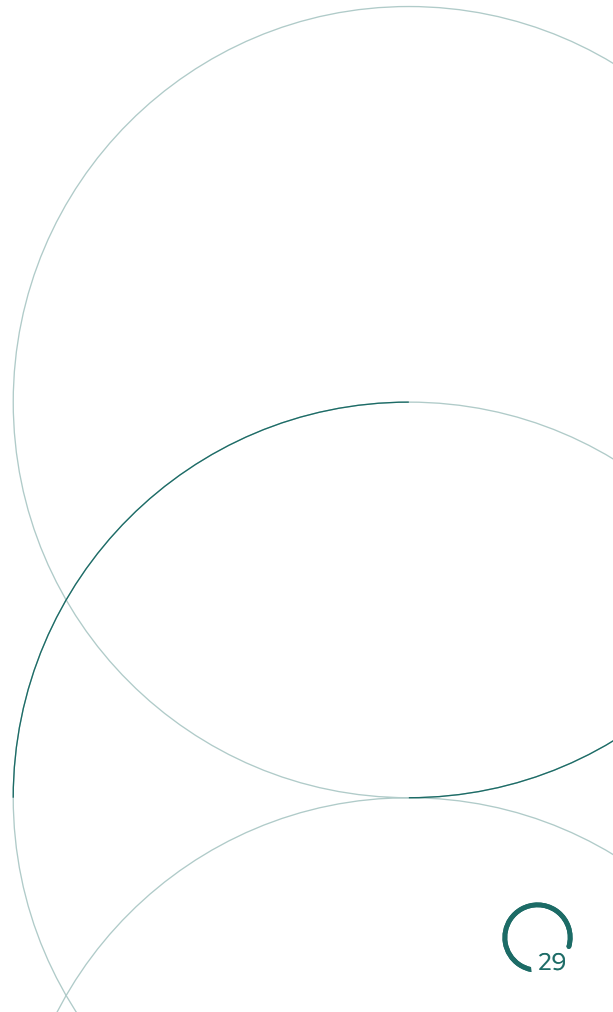
**Louise Poissant**  
Directrice scientifique  
représentante  
des FRQSC

• • • • •



**Janice Bailey**  
Directrice scientifique  
représentante  
des FRQNT

• • • • •





## Le Comité consultatif

### MANDAT

• • • • •

Le Comité consultatif est une instance-conseil du système de gouvernance du RRECQ. Il a la responsabilité de fournir des recommandations à la demande du Comité de direction et du Comité scientifique.

### COMPOSITION

• • • • •

La composition et la désignation des représentantes et représentants socioéconomiques externes au sein du Comité consultatif relèvent du Comité de direction, en fonction des besoins et prérogatives reliés à la mission du RRECQ et au mandat du Comité scientifique.

Le Comité de direction portera notamment attention à la représentativité des milieux suivants (non exclusivement) : gouvernemental, industriel, syndical, environnemental, coopératif et solidaire, Assemblée des Premières Nations et expertises hors Québec.

**Ce comité sera formé au cours de l'année 2023.**

## Le Comité de gestion

### MANDAT

• • • • •

Le Comité de gestion se rapporte au Comité de direction et au Comité scientifique, et est responsable de la conception et de la réalisation du plan stratégique, ainsi que de la gestion courante du RRECQ.

### COMPOSITION

• • • • •

**Emmanuel Raufflet**  
Cotitulaire - Axe 1  
HEC Montréal  
• • • • •

**Marc Journeault**  
Cotitulaire - Axe 2  
Université Laval  
• • • • •

**Mathias Glaus**  
Cotitulaire - Axe 3  
École de technologie supérieure  
• • • • •

**Sophie Bernard,**  
Cotitulaire - Axe 4  
Polytechnique Montréal  
• • • • •

**Daniel Normandin**  
Directeur exécutif  
RRECQ  
• • • • •

**Annie Levasseur**  
Directrice scientifique du CERIEC  
• • • • •

**Cathy Baptista**  
Coordonnatrice scientifique  
RRECQ  
• • • • •

**Valérie Demers**  
Chargée de projets  
RRECQ  
• • • • •

**Raphaël Dias Brandao**  
Chargé de projets  
RRECQ  
• • • • •



# Le Comité équité, diversité et inclusion

## MANDAT

• • • • •

Le Comité EDI se rapporte au Comité de direction et au Comité scientifique.

Le Comité EDI a pour mandat de s'assurer d'un processus et d'une réflexion EDI au sein du RRECQ et dans toutes les activités de recherche, événements ou autres aspects portés par le RRECQ, et émet des recommandations en conséquence auprès du Comité de direction et du Comité scientifique.

## COMPOSITION

• • • • •



**Sophie Bernard**  
Cotitulaire - Axe 4  
Polytechnique Montréal

• • • • •



**Thi Thanh Hiên Pham**  
Professeure  
Université du Québec  
à Montréal

• • • • •



**Valérie Demers**  
Chargée de projets  
RRECQ

• • • • •



**Marc Journeault**  
Cotitulaire - Axe 2  
Université Laval

• • • • •



**Michelle Mongo**  
Maître de conférences  
Mines Saint-Étienne

• • • • •



**Samira Keivanpour**  
Professeure adjointe  
Polytechnique Montréal

• • • • •



**Anaïs Del Bono**  
Candidate au doctorat  
HEC Montréal

• • • • •



## Clara Alagy

Assistante de recherche  
pour le comité EDI

• • • • •

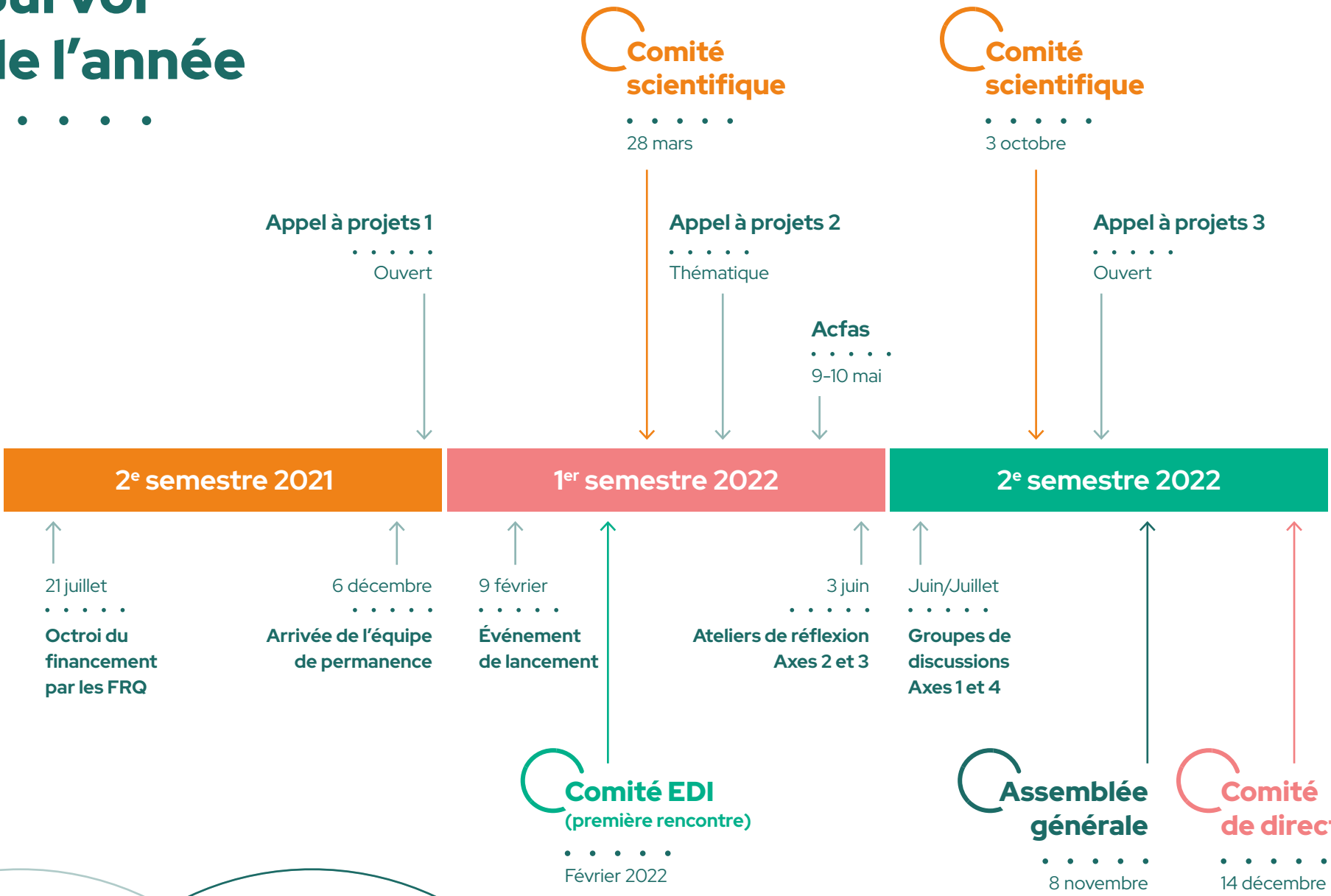
En 2022, l'embauche d'une assistante de recherche a permis de donner le coup d'envoi au développement d'un questionnaire qui sera acheminé à tous les membres du Réseau, à la création d'un répertoire de formations ainsi que d'amorcer un travail de collaboration avec d'autres groupes de recherches ayant l'EDI à cœur.

# Survol de l'année

.....

VOLET SCIENTIFIQUE

VOLET STRUCTUREL





# La recherche dans notre Réseau



Une partie significative des budgets du RRECQ est consacrée au programme de développement de la recherche. Entre 40 % et 60 % des fonds annuels de gestion du Réseau sont directement utilisés pour financer de la recherche en économie circulaire.



LA RECHERCHE DANS NOTRE RÉSEAU

## Appels à projets

Le RRECQ offre des occasions de financement à la communauté de recherche pour leurs projets en lien avec l'économie circulaire et des bourses pour la communauté étudiante. Ainsi, le Réseau lance régulièrement des appels à projets de recherche pour ses membres.

**Au total 28 équipes de recherche ont été financées (pour un total de 417 400 \$)**, entre le lancement des activités du Réseau en février 2021 et juin 2022. Un troisième appel a été lancé en octobre 2022.

Tout en se développant autour d'une approche interdisciplinaire et transversale, le Réseau tient également compte des projets monodisciplinaires, notamment dans le cadre des disciplines sous-représentées, afin de favoriser l'avancement de ces disciplines dans la recherche portant sur l'économie circulaire.

## Notre soutien aux étudiantes et étudiants

• • • • •

En 2022, le Réseau a contribué à la formation de 23 étudiantes et étudiants de deuxième cycle ou plus, professionnels hautement qualifiés (PHQ), en offrant du financement par le moyen des projets financés.

**Plus de 80 % du financement** accordé dans le cadre des deux premiers appels à projets a été versé directement à la communauté étudiante pour un total de **340 000 \$**.

Ce soutien financier permettra aux étudiantes et aux étudiants d'œuvrer au sein des équipes de recherche, élément important dans le parcours académique, notamment aux cycles supérieurs.

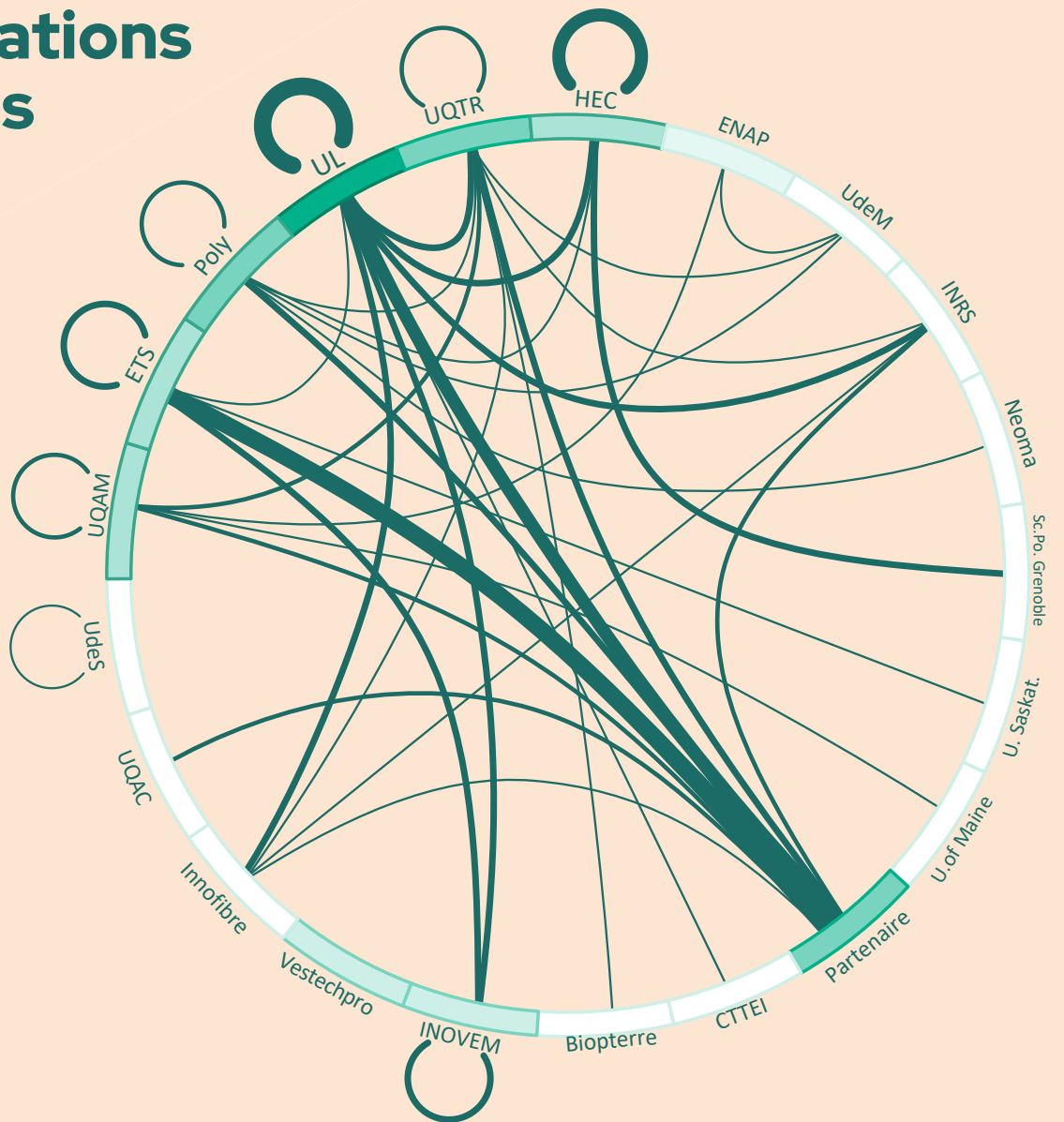
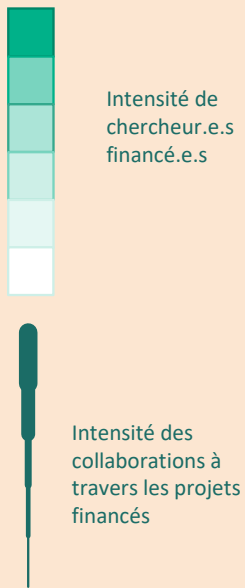
Par l'octroi de soutien financier et organisationnel, le RRECQ est fier de soutenir la formation d'étudiantes et d'étudiants du collégial jusqu'au doctorat et d'appuyer des stages postdoctoraux en vue de former la relève en recherche de haut niveau en économie circulaire.



LA RECHERCHE DANS NOTRE RÉSEAU  
RÉCAPITULATIF - APPEL À PROJETS 1 ET 2

.....

# Collaborations financées



- UL** = Université Laval
- UQTR** = Université du Québec à Trois-Rivières
- HEC** = Hautes études commerciales Montréal
- ENAP** = École Nationale d'administration publique
- UdeM** = Université de Montréal
- INRS** = Institut National de la recherche scientifique
- Neoma** = NEOMA Business School (France)
- Sc.Po. Grenoble** = Sciences Po Grenoble (France)
- U. Saskat** = University of Saskatchewan
- U. Of Maine** = University of Maine
- CTTEI** = Centre de transfert technologique en écologie industrielle, CCTT associé au Cégep de Sorel-Tracy
- Biopterre** = biopterre, CCTT associé au Cégep de La Pocatière
- INOVEM** = CCTT associé au Cégep de Victoriaville
- Vestechpro** = CCTT associé au Cégep Marie-Victorin (Montréal)
- Innofibre** = CCTT associé au Cégep de Trois-Rivières
- UQAC** = Université du Québec à Chicoutimi
- UdeS** = Université de Sherbrooke
- UQAM** = Université du Québec à Montréal
- ETS** = École de technologie supérieure
- Poly** = Polytechnique Montréal



LA RECHERCHE DANS NOTRE RÉSEAU

# Sommaire des projets financés

La description des projets et l'envergure des financements peuvent être consultés sur le site web du Réseau.

## Analyse et optimisation des opportunités de maillage et de revalorisation des coproduits énergétiques au sein du parc industriel et portuaire de Bécancour

### AXES 1 et 2 . . . . .

Ce projet concerne le développement d'un modèle de programmation linéaire mixte en nombre entier afin d'optimiser les opportunités de synergies et de maillages industriels au sein d'un parc industriel et la réalisation d'une étude technico-économique des opportunités de décarbonation des sources d'énergie utilisées dans ce parc.

**Jean-Marc Frayret**

Polytechnique Montréal

**Simon Barnabé**

Université du Québec à Trois-Rivières

**Normand Mousseau**

Université de Montréal

**Léo Lamy-Laliberté**

2<sup>e</sup> cycle, Polytechnique Montréal

## Caractérisation des emplois circulaires et de leur qualité dans les entreprises d'économie sociale du Québec

### AXES 1 et 4 . . . . .

La recherche vise à proposer des axes de réflexions et d'avancer vers une meilleure connaissance du marché de l'emploi de l'économie sociale et de l'économie circulaire au Québec.

**Sophie Bernard**

Polytechnique Montréal

**Emmanuel Raufflet**

HEC Montréal

**Gaëlle Généreux**

TISS

**Clara Alagy**

2<sup>e</sup> cycle, Polytechnique Montréal



## Cartographie de l'économie politique de l'intégration régionale du secteur de l'électricité dans le nord-est du Canada et des États-Unis

AXES 1 et 4 . . . . .

Ce projet vise à cartographier clairement la politique d'intégration du secteur de l'électricité du Nord-Est à l'aide d'un projet de recherche comparative sur l'économie politique des transitions énergétiques au Québec, à New York, en Nouvelle-Angleterre et dans les Maritimes.

**Mark Purdon**  
Polytechnique Montréal

**Charles Séguin**  
Université du Québec à Montréal

**Jonathan Rubin**  
University of Maine

**Fabrice Mukkendi Mutombo**  
3<sup>e</sup> cycle, Université du Québec à Montréal

## Co-construction d'une compréhension locale de l'économie circulaire : imaginaire, évaluation et gouvernance à Victoriaville

AXES 1 et 2 . . . . .

Le projet examine la vision, la gouvernance et les pratiques de l'économie circulaire au niveau municipal en se focalisant sur trois secteurs phares, l'alimentation, l'énergie (incluant le transport) et les matières résiduelles.

**Thi Thanh Hien Pham**  
Université du Québec à Montréal

**Juste Rajaonson**  
Université du Québec à Montréal

**Simon Barnabé**  
Université du Québec à Trois-Rivières

**Maéva Botrel**  
Cité de l'innovation circulaire

**Valérie Lacombe**  
3<sup>e</sup> cycle, Université du Québec à Montréal

**Fabien Kerambrun**  
2<sup>e</sup> cycle, Université du Québec à Montréal

## Développement d'une matière première recyclable infusée de métaux pour l'impression 3D à faible coût dans le contexte de la fabrication circulaire

AXES 1 et 2 . . . . .

Ce projet porte sur le développement d'une nouvelle matière première recyclable pour l'impression 3D pour les imprimantes à faible coût.

**Lucas Hof**  
École de technologie supérieure

**Nicole Demarquette**  
École de technologie supérieure

**Éric David**  
École de technologie supérieure

**Vladimir Paserin,**  
VPM Research Inc., collaborateur

**Daria Strugova**  
3<sup>e</sup> cycle, École de technologie supérieure



## Développement de composites durables à partir de coquilles d’œuf usagées pour des applications pratiques utilisant la fabrication additive dans un contexte d’économie circulaire

AXES 2 et 3 . . . . .

L’objectif de ce projet de recherche est de développer un matériau composite polymère (PLA) biosourcé comprenant des particules de coquille d’œuf avec des propriétés thermiques, mécaniques et biodégradables améliorées.

### Lucas Hof

École de technologie supérieure

### Duncan Cree

Université de la Saskatchewan

### Christine Ferland

Nutrigroupe, collaborateur

### Jean-Philippe Leclair

2<sup>e</sup> cycle, École de technologie supérieure

## Économie circulaire et coopération – exploration de trois approches connexes (coopératives, communs et l’arbre de la coopération) pour une économie juste et durable

AXE 1 . . . . .

Ce projet propose d’étudier différentes façons de penser la coopération afin d’apporter un nouvel éclairage sur ce défi.

### Rafael Ziegler

HEC Montréal

### Yves-Marie Abraham

HEC Montréal

### Emmanuel Raufflet

HEC Montréal

### Karine Awashish

3<sup>e</sup> cycle, Université Laval

### Jean-Loup Créte

2<sup>e</sup> cycle, HEC Montréal

### Julie Coquerel

2<sup>e</sup> cycle, HEC Montréal

## Fast fashion : destruction des invendus et politiques publiques.

AXES 3 et 4 . . . . .

Ce projet se penche sur le phénomène de la mode rapide (MR, *fast fashion* en anglais) et, plus particulièrement, sur le comportement de destruction d’inventaires invendus par les détaillants.

### Sophie Bernard

Polytechnique Montréal

### Pedro Cybis

2<sup>e</sup> cycle, Polytechnique Montréal



## Filière de récupération du mobilier de bureau au Québec : Contraintes et perspectives d'amélioration dans un esprit d'économie circulaire

### AXES 2 et 3 . . . . .

Ce projet vise à faire un état de la situation de la filière de récupération et de valorisation du mobilier de bureau au Québec.

## Impliquer le consommateur dans l'économie circulaire du plastique

### AXE1 . . . . .

Cette recherche-action menée en partenariat avec la firme 5REDO vise à étendre sa capacité à prendre en compte et à s'appuyer sur le comportement des consommateurs lors du développement de solutions plastiques circulaires.

**Marc Journeault**

Université Laval

**Mathias Glaus**

École de technologie supérieure

**Houssein Awada**

INOVEM

**Adeline Seneclauze**

INOVEM

**Léo Michelland**

Cégep, INOVEM

**Irenka Van Der Star**

2<sup>e</sup> cycle, École de technologie supérieure

**Paulin Gohoungodji**

Université Laval

**Nicolas Pearson**

INOVEM

**Amel Hadj-Bouazza**

INOVEM

**Myriam Ertz**

Université du Québec à Chicoutimi

**Addar Walid**

2<sup>e</sup> cycle, Université du Québec à Chicoutimi

**Mahdi Takaffoli**

5REDO

**Ophela Zhang**

5REDO



## L'analyse de données ouvertes au service d'un modèle d'affaires circulaire pour l'entrepreneur

### AXE 3 . . . . .

Ce projet vise à développer un outil et une stratégie d'analyse des données ouvertes qui permettra aux entrepreneurs de créer un modèle d'affaires circulaire et/ou de compléter leur modèle d'affaires existant.

**Cécile Fonrouge**

Université du Québec à Trois-Rivières

**Amina Lamghari**

Université du Québec à Trois-Rivières

**Sarobidy Ratovo**

2<sup>e</sup> cycle, Université du Québec à Trois-Rivières

## L'économie circulaire : levier de prévention de l'écoanxiété

### AXE 1 . . . . .

Ce projet propose de vérifier si une dynamique de transformation de l'anxiété résultant de l'éco-anxiété en une motivation à agir en faveur de l'environnement est à l'œuvre dans le champ organisationnel.

**Virginie Francoeur**

Polytechnique Montréal

**Pascal Paillé**

NEOMA Business School

**Prisca Ayassamy**

3<sup>e</sup> cycle, Polytechnique Montréal

## L'entrepreneur activiste : profils et répertoires de « revendic-actions » en matière d'économie circulaire

### AXE 4 . . . . .

L'objectif de ce projet est de définir les profils et les répertoires d'actions des entrepreneurs activistes en économie circulaire.

**Cécile Fonrouge**

Université du Québec à Trois-Rivières

**Mireille Lalancette**

Université du Québec à Trois-Rivières

**Mylene Raymond**

2<sup>e</sup> cycle, Université du Québec à Trois-Rivières





## La deuxième vie des choses : une étude sociologique du processus de réappropriation des objets désuets

AXES 1 et 4 . . . . .

Ce projet de recherche vise à explorer comment les objets du quotidien (vêtements, ordinateurs, meubles, livres, décorations, etc.) gagnent une « deuxième vie » après être tombés en désuétude.

## Les avenues pour faire avancer une stratégie circulaire régionale pour la chaîne d’approvisionnement des batteries au lithium-ion en Amérique du Nord

AXES 2, 3 et 4 . . . . .

L’objectif de ce projet est d’esquisser un plan stratégique pour un système d’approvisionnement régional pour les batteries au lithium-ion (LiBs) basé sur l’économie circulaire.

## Les petites mains invisibles de l’économie circulaire : enquête sur le travail du tri des déchets au sein des entreprises d’insertion au Québec

AXES 1 et 4 . . . . .

Ce projet vise à observer la totalité du cycle de traitement des déchets ménagers au Québec en s’intéressant en particulier aux activités de recyclage au sein des entreprises d’insertion.

**Laurence Godin**

Université Laval

**Oumayma Aghzere**

2<sup>e</sup> cycle, Université Laval

**Sophie Bernard**

Polytechnique Montréal

**Irene Echevarria**

2<sup>e</sup> cycle, Polytechnique Montréal

**Éric Pineault**

Université du Québec à Montréal

**Ambre Fourier**

3<sup>e</sup> cycle, HEC Montréal



## Les résultats d’une étude pancanadienne sur le zéro déchet transformés en œuvre d’art et leurs impacts sur les comportements écoresponsables

AXES 1 et 2 . . . . .

Ce projet vise à multiplier et à diversifier les activités de mobilisation de connaissances pour observer un changement durable des comportements, et proposent une étude sur la sensibilisation par l’art.

## Modèles de gouvernance démocratiques et participatifs en économie sociale et durabilité en économie circulaire

AXES 2 et 4 . . . . .

Ce projet vise à identifier et reconnaître les modèles et mécanismes de gouvernance démocratiques et participatifs des entreprises d’économie sociale (EÉS) porteurs d’une durabilité en économie circulaire.

## Modélisation des impacts environnementaux du cycle de vie de modèle économique émergent : Cas de l’économie de fonctionnalité

AXES 2 et 3 . . . . .

Ce projet explore une modélisation quantitative des bénéfices environnementaux du cycle de vie attendus de l’économie de fonctionnalité appliqué à un territoire.

**Virginie Francoeur**  
Polytechnique Montréal

---

**Sophie Bernard**  
Polytechnique Montréal

---

**Valérie Demers**  
RRECQ

**Maëlle Aymard**  
2<sup>e</sup> cycle, Polytechnique Montréal

**Martine Vézina**  
HEC Montréal

---

**Rafael Ziegler**  
HEC Montréal

---

**Amélie Artis**  
SciencesPo Grenoble

**Justine Ballon**  
HEC Montréal

**Ben Amor**  
Université de Sherbrooke

---

**Léontine du Reau**  
Université de Sherbrooke

**EFC Québec**  
Collaborateur

**Sylvain Cordier**  
3<sup>e</sup> cycle, Université de Sherbrooke



## Nouvelles approches contractuelles et en réglementation environnementale pour la mise en œuvre d'une chaîne d'approvisionnement circulaire dans le domaine du balayage de rue printanier

AXES 2 et 3 . . . . .

Ce projet vise à revoir la cartographie des flux de la chaîne circulaire selon l'approche réglementaire d'un centre de valorisation du secteur construction, rénovation et démolition et à proposer des nouvelles structures et avenues d'approches contractuelles équitables pour le déploiement de cette chaîne circulaire.

**Jean-François Audy**  
Université du Québec à Trois-Rivières

---

**Karine Bouchard**  
Biopterre

**Florence Blouin**  
3<sup>e</sup> cycle, Université du Québec à Trois-Rivières

**Bechir Ben Daya**  
3<sup>e</sup> cycle, Université du Québec à Trois-Rivières

**Thileli Medani**  
1<sup>er</sup> cycle, Université du Québec à Trois-Rivières

## Recyclage d'accessoires plastiques produits par impression 3D utilisée en contexte de radio-oncologie

AXES 2 et 3 . . . . .

Ce projet vise à acquérir des connaissances fondamentales sur la recyclabilité des plastiques utilisés dans un contexte médical.

**Lucas Hof**  
École de Technologie Supérieure

---

**Nicole Demarquette**  
École de technologie supérieure

---

**Seyed Ali Delbari**  
3<sup>e</sup> cycle, École de technologie supérieure

---

**Stéphane Bedwani**  
CHUM

**François De Blois**  
CHUM

**Karim Zerouali**  
CHUM

**Gabriel Matheus Pinto**  
3<sup>e</sup> cycle, École de technologie supérieure

## Réduction et valorisation créative de déchets textiles, sensibilisation sociale et pratiques artistiques

AXES 1 et 2 . . . . .

Ce projet permet de développer des connaissances relatives au cycle de vie d'un vêtement tout en réduisant l'enfouissement par la création de sculptures à base de fibres recyclées, et dont les caractéristiques correspondront aux concepts de nouvelles applications artistiques.

**Ennouri Triki**  
Vestechpro

---

**José Carlos Ferreira Junior**  
3<sup>e</sup> cycle, École de technologie supérieure

---

**Adam St-Laurent**  
Vestechpro

**Helen Brunet**  
Vestechpro

**Marie-Anne Miljours**  
2<sup>e</sup> cycle, HEC Montréal

**Souha Ismail**  
2<sup>e</sup> cycle, Institut supérieur des études technologiques de Ksar Hellal (Tunisie)



## Simplification et adaptation de l'analyse des coûts des flux de matières (ACFM) au contexte des PME

AXES 2 et 3 . . . . .

Ce projet vise à développer une méthodologie simplifiée d'analyse des coûts de flux de matières (ACFM) pour en faciliter l'utilisation dans les PME.

## Synthèse des connaissances sur les approches du métabolisme urbain et d'expérimentation urbaine pour le déploiement territorial de l'économie circulaire

AXES 1 et 4 . . . . .

Ce projet vise à recenser, en Amérique du Nord et en Europe, les actions collectives urbaines en économie circulaire mobilisant le métabolisme urbain, à répertorier les stratégies de mise à l'échelle des expérimentations urbaines en économie circulaire, et à catégoriser les caractéristiques et retombées d'un croisement entre le métabolisme urbain et l'expérimentation pour la mise en œuvre de stratégies urbaines d'économie circulaire.

## Un écolabel modulaire pour un tourisme éco-efficent et circulaire : le cas d'une pourvoirie au Québec

AXES 2 et 3 . . . . .

Le projet vise à étudier en quoi la modularité et l'éco-efficience peuvent contribuer à la création d'écolabels mesurables et un tourisme circulaire.

**Julien Beaulieu**  
CTTEI

---

**Marc Journeault**  
Université Laval

---

**Lydie Yiougo**  
3<sup>e</sup> cycle, Université Laval

**Franck Scherrer**  
Université de Montréal

---

**Fanny Tremblay-Racicot**  
École nationale d'administration publique

---

**Philippe Genois-Lefrançois**  
3<sup>e</sup> cycle, Université de Montréal

**Martial Vialleix**  
3<sup>e</sup> cycle, Université Paris 1 Panthéon Sorbonne

**Sophie Bernard**  
Polytechnique Montréal

---

**Jean-Marc Frayret**  
Polytechnique Montréal

---

**Sarah Teigeiro**  
3<sup>e</sup> cycle, Polytechnique Montréal

---

**Max Duval**  
L'aventurier du Gouin



## Valorisation circulaire des digestats de biométhanisation avec la production de microalgues et l'élevage de larves d'insectes décomposeurs comestibles.

**AXES 2 et 3** . . . . .

Le projet vise à développer une nouvelle voie de valorisation des digestats liquides de biométhanisation par la production de microalgues.

**Grant Vandenberg**

Université Laval

**Marie-Hélène Deschamps**

Université Laval

**Simon Barnabé**

Université du Québec à Trois-Rivières

**Kokou Adjallé**

Institut national de recherche scientifique

**Céline Vaneekhaute**, Université Laval

**Marc-André Déry**, Innofibre

**Frédéric Marier**, Nutrimago

**Karméla Beaudouin**, Nutrimago

**Daipiero Gomez**, 2<sup>e</sup> cycle, Université Laval

## Vers un jumeau numérique géospatiaux services de l'économie circulaire : le cas de valorisation des matières organiques

**AXE 2** . . . . .

Ce projet vise à mettre en place une collaboration interdisciplinaire pour établir les bases nécessaires pour la conception et le développement d'un jumeau numérique géospatial en support à la chaîne de valorisation de matières organiques à l'échelle de la province du Québec.

**Mir Abolfazl Mostafavi**

Université Laval

**Darvish Maryam**

Université Laval

**Céline Vaneekhaute**

Université Laval

**Philippe Barla**

Université Laval

**May Abidi**

3<sup>e</sup> cycle, Université Laval

## Villes et régions circulaires au Canada : une analyse exploratoire des instruments de politique et des conditions territoriales et politico-administratives inhérentes aux diverses stratégies de circularité

**AXES 2 et 4** . . . . .

Basé sur une approche ancrée dans les champs disciplinaires de la géographie urbaine et de la science politique, le projet vise à développer des outils opérationnalisables pour la conception et la mise en œuvre d'initiatives locales d'économie circulaire par les gouvernements locaux et régionaux.

**Juste Rajaonson**

Université du Québec à Montréal

**Fanny Tremblay-Racicot**

École nationale d'administration publique

**Pénélope Regnier-Sakamoto**,

2<sup>e</sup> cycle, UQAM



LA RECHERCHE DANS NOTRE RÉSEAU

## Projets parrainés par le Réseau



## Mesure de la circularité de l'État québécois



Ce projet réalisé conjointement avec les axes de recherche 2 (Optimisation de la planification) et 3 (Maximisation des ressources et des produits) vise à définir un cadre de circularité organisationnel. Il repose sur un projet plus vaste consistant à réaliser une analyse de flux de matière (AFM) auprès d'organisations gouvernementales et de ministères québécois. Cette AFM, accompagnée de rencontres avec un comité d'idéation composé de représentantes et de représentants universitaires et gouvernementaux et associée à une revue de littérature, a permis le développement de deux cadres de circularité, l'un conceptuel, l'autre opérationnel.

Ce projet s'est accompagné de la rédaction d'un rapport à destination du Ministère de l'Environnement, de la Lutte contre les changements climatiques, de la Faune et des Parcs (MELCCFP) transmis à la fin du mois de mars 2022. Les travaux ont également été présentés lors du [colloque du RRECQ au congrès de l'Acfas](#). Enfin, dans un souci de diffusion et de valorisation des connaissances développées dans le cadre de ce projet, un article est en cours de rédaction et sera soumis pour publication dans une revue scientifique.



## Des solutions pour réduire les emballages chez les détaillants en alimentation au Canada



Réalisée en collaboration avec Équiterre et le Centre de transfert technologique en écologie industrielle (CCTEI), cette recherche visait à documenter et à alimenter les réflexions sur la manière de rendre plus accessibles les produits alimentaires en vrac ou avec une quantité limitée d'emballages pour l'ensemble de la population canadienne. Les emballages alimentaires constituent en effet un sujet incontournable quand il est question de réduction à la source. Si des initiatives se sont multipliées au fil des années, elles ne sont pas pour autant disponibles pour une majorité de la population canadienne.

Cette étude a d'abord fait un portrait actuel des pratiques en lien avec le zéro déchet au Canada. Les leviers et les freins, tant du point de vue de l'industrie, des détaillants que des consommateurs et consommatrices ont aussi été identifiés. Enfin, des recommandations ont été émises, destinées aux gouvernements, à l'industrie et à la population.



## Bassin Masson : synergie entre acteurs du bois



Le projet du Bassin Masson est le fruit d'une collaboration entre l'École nationale du meuble et de l'ébénisterie de Montréal (ENMÉ), le Centre de transfert technologique ébénisterie et meuble (INOVEM) et le RRECQ.

L'ENMÉ est implantée à Montréal, à la jonction des quartiers du Plateau-Mont-Royal et de Rosemont-La-Petite-Patrie, à proximité de la rue Masson. Cette zone, nommée Bassin Masson dans le cadre de ce projet, regroupe une proportion importante de PME et d'artisans qui travaillent le bois. Devant cette multiplicité d'acteurs, l'équipe de recherche a souhaité effectuer un état des lieux de la zone et effectuer une cartographie de cet écosystème unique sur l'île de Montréal de manière à lui donner une identité et à en faire ressortir la structure. Le projet vise donc, outre l'identification des acteurs, à déterminer avec eux leurs besoins en ressources (humaines, matérielles, technologiques, compétences, etc.) afin de créer et développer des mutualisations entre partenaires.

UN RAPPORT DE RECHERCHE EST ATTENDU AU COURS DE L'ANNÉE 2023.



## **l'écosystème de laboratoires d'accélération en économie circulaire** (ELEC)



Au 31 décembre 2022, 70 % des membres du CERIEC et 50 % des chercheuses et chercheurs participants au premier laboratoire d'accélération de l'ELEC sur l'industrie de la construction sont aussi membres du RRECQ.

### **La création à venir de nouveaux laboratoires permettra d'accentuer le travail avec l'ELEC en assurant une mise en pratique de la recherche réalisée dans le Réseau.**

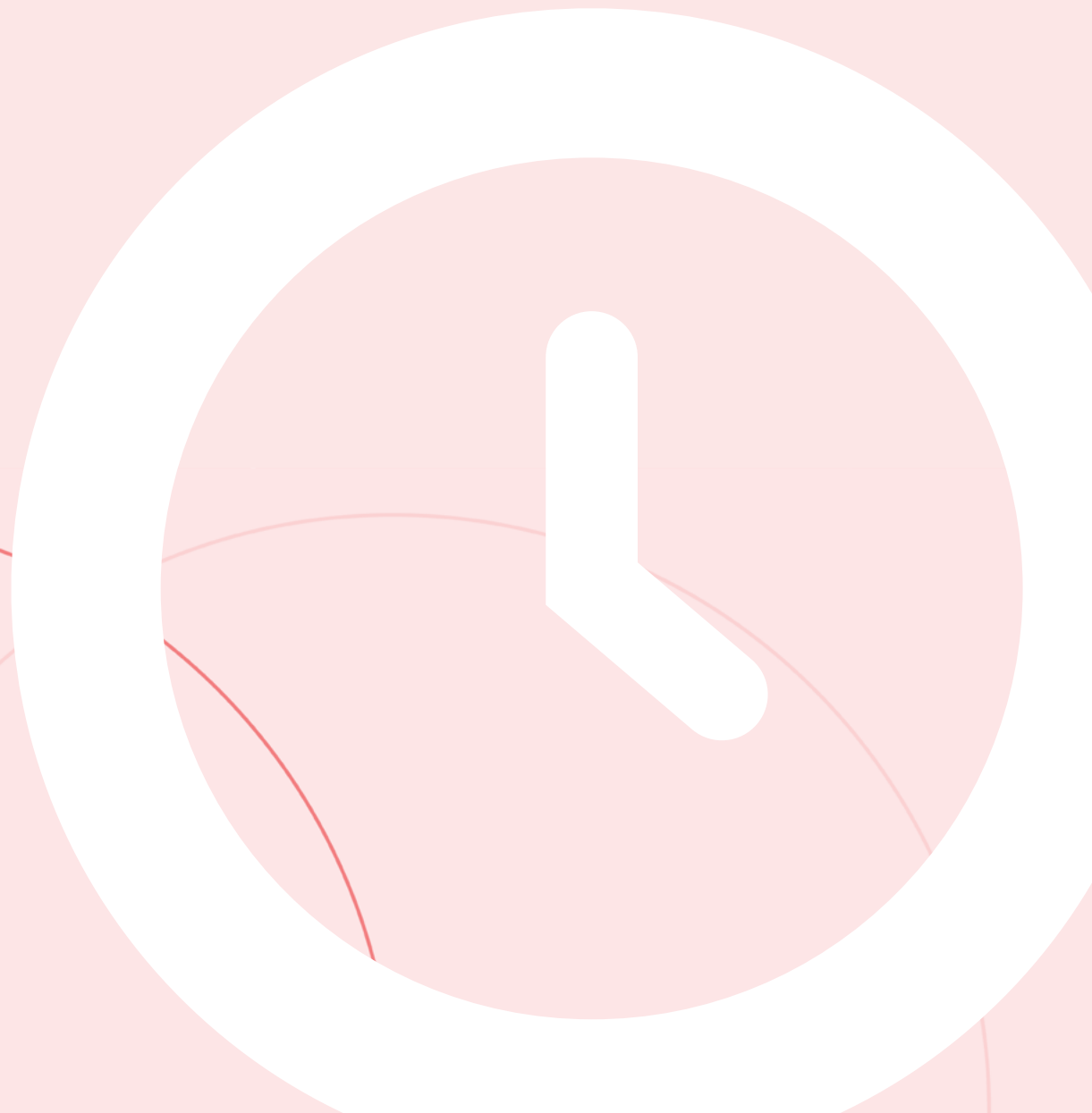
L'utilisation des laboratoires d'accélération comme mode de co-construction participative des connaissances entre acteurs du terrain et de la recherche s'inscrit d'ailleurs dans une stratégie plus large de mobilisation et de transfert qui intègre également l'utilisation de territoires pour l'expérimentation de projets de recherche (ex. les zones d'innovation ainsi que des projets en cours avec plusieurs ministères et organismes québécois (ex. MELCC, MSSS, Hydro-Québec, RECYC-QUÉBEC).)





# Nos activités

.....



# Nos événements

.....

**Le déploiement des activités du Réseau s’inscrit au carrefour de ses engagements auprès des FRQ et des attentes et besoins de ses 200 membres.**

.....

En accord avec la pertinence sociale de créer le RRECQ, l’équipe de permanence a mis l’accent, dès son embauche, sur la mobilisation des connaissances, en se posant notamment les deux questions suivantes :

**Comment s’assurer que la recherche soit utile ?**

**Comment faire en sorte que les parties prenantes soient engagées, à la fois dans l’élaboration de la recherche, dans sa réalisation et dans son appropriation ?**



# Nos événements

9 février 2022

. . . . .

**69** personnes participantes

## Événement de lancement du RRECQ

. . . . .

Croyant fermement aux bénéfices de la cocréation et du maillage, le Réseau fait sienne une orientation vers les stratégies participatives et n'a pas hésité à demander le soutien d'une firme professionnelle en la matière lors de son lancement.

L'objectif de l'événement était de :

- 1 **Présenter le Réseau et ses objectifs;**
- 2 **Permettre aux membres de faire connaissance en les rassemblant pour une première fois (en mode virtuel);**
- 3 **Favoriser l'émergence de collaboration.**

Le programme de l'événement était composé de la conférence d'ouverture de Matthieu Dugal L'économie circulaire vue de mon studio, d'une activité de réseautage et d'un atelier de cocréation.

9 et 10 mai 2022

. . . . .

**30** personnes participantes par séance

## Congrès de l'Acfas

« Contribution de la recherche à la transition vers l'économie circulaire »

. . . . .

Trois mois après son lancement officiel, le RRECQ réunissait 30 personnes par séance lors de son colloque au Congrès de l'Acfas. Organisé sur deux jours, ce colloque réunissait 22 conférenciers et quatre présentations d'affiches, ainsi que trois tables rondes sur la contribution de la recherche, le chemin vers la transition et le rôle du consommateur dans la transition et sur la transition juste et inclusive.

8 novembre 2022

. . . . .

**40** personnes participantes

## Assemblée générale annuelle du RRECQ et activité de réseautage

. . . . .

L'événement a eu lieu en novembre 2022 à HEC Montréal, l'une des institutions qui porte le Réseau. L'Assemblée générale annuelle a permis de valider les Règles de régie interne et de désigner les représentants des différents comités du RRECQ. Elle a été suivie par un événement de réseautage.



NOS ACTIVITÉS

# Nos événements

tout au long de l'année

•••••

**+ 300** personnes participantes

## Série de webinaires

•••••

Le Réseau a mis en place une série de webinaires pour permettre au public et aux membres de se familiariser avec l'économie circulaire et voir les points de rattachement avec ses travaux, faire connaître la programmation de recherche du Réseau, rendre visibles les travaux des membres et identifier des besoins de synergies et formuler des besoins en recherche ou de collaboration. Ces objectifs sont en constante réévaluation afin de demeurer le plus pertinent possible, tant pour la communauté de recherche que pour les FRQ.

### Titre du webinaire

### Date

Entrepreneuriat communautaire et circularité dans une économie post-croissance. **Thomas Bauwens**

1<sup>er</sup> novembre 2021

L'histoire et les multiples visions de l'économie circulaire.  
**Martin Calisto Friant**

9 décembre 2021

Présentation sur les programmes de financement européens.

21 avril 2022

Chantier en économie circulaire de la Stratégie gouvernementale en développement durable. **Élodie Prian**

1<sup>er</sup> novembre 2022

Rôle du facteur humain dans l'économie circulaire.  
**Julie Metta**

10 novembre 2022

Favoriser la réparation : objectiver la réparabilité et la durabilité.  
**Chloé Steux et Amélie Côté**

24 décembre 2022

Chemin de transition et Défi numérique. Une approche prospective.  
**Martin Deron**

13 décembre 2022

## NOS ACTIVITÉS

# Notre Cercle étudiant en économie circulaire

.....

En parallèle du membrariat étudiant formel (dont les personnes doivent nécessairement être supervisées par des membres en recherche sur le plan académique), le Réseau soutient une communauté étudiante motivée et engagée de 150 membres, le Cercle étudiant en économie circulaire. Appuyé sur ses initiatives et sa vision de la circularité à toutes les échelles, le Cercle structure ses activités au sein de trois comités : Financement, Projets et Communication et animation.

.....

**Porté par une énergie de cocréation, une volonté de pollinisation des initiatives existantes et d'essaimage des idées, le Cercle a pour objectif de :**

.....

créer un espace d'échange et de partage d'expériences ainsi qu'un carrefour de mobilisation des connaissances;

.....

faire en sorte que ses membres se découvrent entre eux et exposent les projets qui leur tiennent à cœur pour générer des synergies en faveur de l'économie circulaire à leur échelle.

Ainsi, toute personne étudiante portée par l'ambition d'amener la société vers un modèle plus juste, durable et circulaire, est invitée à rejoindre le Cercle étudiant en économie circulaire.

# Notre MOOC complètement renouvelé

.....

Depuis 2018, le **MOOC** « Économie circulaire : Une transition incontournable » a permis de sensibiliser plus de 5500 personnes, qu'elles soient citoyennes, professionnelles, décideuses, étudiantes, chercheuses ou enseignantes de tout horizon.

La mise à jour de cette formation en ligne, réalisée par le Réseau, a eu lieu en 2022.

Ce cours gratuit s'adresse à ceux et celles qui désirent se familiariser avec le concept de l'économie circulaire et ce sont d'ores et déjà plus de 700 personnes à travers la francophonie qui se sont inscrites en moins d'un mois pour suivre cette nouvelle version.



## Nos appels à contribution

.....

Les deux premiers appels à contributions du Réseau ont été lancés en 2022.

.....

### Revue Organisations et territoires

« La gestion du changement et la transition vers l'économie circulaire : Une perspective territoire » (rédactrices et rédacteur en chef invités : Myriam Ertz, Emmanuel Raufflet et Fanny Tremblay-Racicot).

### Revue Frontiers in Sustainability

« Enabling Circular Lifestyles: How to Support Citizen-Consumers in the Circular Economy? » (rédactrice et rédacteur en chef invités : Myriam Ertz, Emmanuel Raufflet)

The background features a light pink color with three concentric circles in a slightly darker shade of pink. Overlaid on these are several thick, white diagonal stripes that create a sense of movement and depth.

# Nos communications

.....

## Notre nouveau site web

L'année 2022 a été l'occasion pour le Réseau de se doter d'une identité visuelle distinctive et d'un site web bilingue, à son image.

## Notre contenu vidéo

Afin d'animer le Réseau et de générer davantage de visibilité, **des contenus vidéo** sont prévus dans le cadre de la stratégie de rayonnement. Une première pièce de contenu vidéo a été réalisée avec les quatre cotitulaires dans le cadre de l'événement de lancement du RRECQ.

### D'autres contenus vidéo ont aussi été créés, parmi lesquels :

Entrevue avec les auteurs Virginie Francoeur, professeure à Polytechnique Montréal, et Pascal Paillé, professeur à NEOMA Business School en France, tous deux membres du RRECQ, pour le lancement de leur ouvrage Green Behaviors in the Workplace aux Éditions Springer;



Entrevue avec Valérie Demers et Raphaël Dias Brandao, chargés de projets du RRECQ pour le lancement du Réseau étudiant;



Entretien avec Pedro Cybis, membre étudiant, à publier en 2023;

Entretien avec Anaïs Del Bono, membre étudiante, à publier en 2023;

Entretien avec Juste Rajaonson, professeur au Département d'études urbaines et touristiques de l'UQAM, à publier en 2023.





## NOS COMMUNICATIONS

# Notre présence sur les réseaux sociaux



### Infolettre

• • • • •

L'infolettre du Réseau, outil privilégié de communication avec nos membres, a été acheminée aux membres à 17 reprises en 2022 (taux d'ouverture de 64% et taux de clic 27%).

En décembre 2022, 347 personnes y étaient inscrites, celles-ci s'assurant de demeurer au courant des activités majeures du Réseau.

**En décembre 2022**

• • • • •

**347** personnes inscrites



• • • • •

**Au 31 décembre**

• • • • •

**941** personnes abonnées

## Quelques rayonnements de nos cotitulaires, coresponsables et membres



### Marc Journault

Marc Journault a reçu la [Médaille de la Recherche 2022](#) de la faculté des sciences de l'administration de l'Université Laval, récompensant la qualité et le rayonnement national et international des résultats de recherches.



### Myriam Ertz

Myriam Ertz a reçu le Prix d'excellence de la Relève en recherche de l'Université du Québec 2022, assorti d'un montant de 15 000 \$ en fonds de recherche. Sa conceptualisation unique de l'économie collaborative et de la façon dont le consommateur s'y intègre a été largement reconnue et utilisée dans la littérature comme l'une des théorisations les plus précises de l'économie collaborative.



### Grant Vandenberg et Marie-Hélène Deschamps

Grant Vandenberg et Marie-Hélène Deschamps ont été honorés dans le Cercle des Ambassadeurs de Québec pour l'événement Conférence internationale [Insects to feed the World](#) (Juin 2020 – Virtuel et Juin 2022 – Centre des congrès de Québec).

# Notre membrariat

.....



# Nos membres étudiants et étudiantes

## Le RRECQ comptait 26 membres étudiants au 31 décembre 2022.

Le membrariat étudiant se compose des personnes qui font partie de la communauté étudiante à temps plein ou partiel, que ce soit au niveau collégial ou aux trois cycles universitaires. Ces personnes ont un projet de mémoire, de thèse, de travail dirigé ou de stage qui se rattache aux travaux et activités du RRECQ et sont dirigées ou codirigées par une chercheuse ou un chercheur membre régulier du Réseau.

## Accueil de Chloé Steux



Doctorante en sciences de gestion à l'École des Mines de Paris (France)

Chloé mène des recherches sur l'éco-conception et l'économie circulaire s'inscrivant dans le programme de recherche de la Chaire Mines Urbaines. En 2022, elle a effectué un séjour au Québec, où elle a été accueillie par par les cotitulaires [Marc Journeault](#) et [Emmanuel Raufflet](#). Au cours de son passage, elle a eu l'occasion de présenter ses recherches aux membres et partenaires du Réseau lors du webinaire « [Favoriser la réparation : objectiver la réparabilité et la durabilité](#) », conjointement avec Amélie Côté, d'Équiterre.

## Accueil de Julie Metta



candidate au doctorat en économie à l'université KU Leuven (Belgique)

Julie Metta a pour principaux intérêts de recherche l'économie de l'environnement, des ressources, du travail et du comportement. Elle a séjourné au Québec en 2022, accueillie par les cotitulaires [Sophie Bernard](#) et [Emmanuel Raufflet](#), et a présenté ses travaux dans le webinaire « [Rôle du facteur humain dans l'économie circulaire](#) ».

# Nos membres régulières et réguliers et associés et associées

Par ordre alphabétique d'institution

## Bio.Enviro.In

(Centre d'innovation bioalimentaire, horticole et environnemental)



**Samira Chbouki**

.....

Membre régulière

**Axes 1 et 3**

Agronomie et régie des cultures/  
Revalorisation des résidus organiques/  
Croissance et développement des végétaux/Physiologie du stress

## CÉRSÉ

(CCTT en responsabilité sociale et écocitoyenneté)



**Isabeau Four**

.....

Membre associée

**Axe 1**

Recherche partenariale/Recherche transformatrice/Entrepreneuriat social/Économie sociale et solidaire/Responsabilité sociale des organisations

## France Lavoie

.....

Membre associée

**Axe 1**

Recherche-action/Pédagogie active/  
Transfert des connaissances et des savoir-faire/Approches collaboratives

## CIRADD

(CCTT d'innovation sociale en développement durable)



**Dominique Cyr**

.....

Membre associé

**Axes 1, 2, 3 et 4**

Management responsable/  
Ecoentrepreneuriat/Opérationnalisation du développement durable/Innovations et pratiques exemplaires/Pratiques écoresponsables et technologies propres

## Virgile Deroche

.....

Membre associé

**Axe 1**

Gestion des gaz à effet de serre/  
Écologisation de l'EFTP/Transition socio-écologique/Vulgarisation scientifique/  
Évaluation et opérationnalisation du développement durable/Animation et recherches participatives

## Coalia

(CCTT en technologie minérale et plasturgie)



**Nassima Kemache**

.....

Membre régulière

**Axes 2 et 3**

Métallurgie extractive/Séquestration CO2/Nanomatériaux/Traitement des effluents miniers/Valorisation des résidus miniers/Recyclage



## CTTÉI

(CCTT en écologie industrielle)



**Julien Beaulieu**

.....

Membre associé jusqu'au 6 juin 2022

**Axes 2 et 3**

Analyse de flux de matière/Matières résiduelles/Écologie industrielle/Symbioses industrielles

**Claude Maheux-Picard**

.....

Membre collaboratrice

**Axe 3**

Traitement et recyclage des déchets solides/Traitement des eaux usées/Technologies propres/Symbioses industrielles/Formations en économie circulaire

## Écofaune boréale

(CCTT en fourrure nordique)



**Andrée-Anne Hudon Thibeault**

.....

Membre régulière

**Axe 3**

Productions animales/Abattoirs/Peaux/Cuir/Fourrures/Tannage

## École de technologie supérieure



**Alain April**

.....

Membre associé

**Axe 3**

Big Data / Data science/Assurance qualité du logiciel

**Gabriel Assaf**

.....

Membre associé

**Axe 3**

Infrastructure et milieux bâtis/Transport terrestre/Technologies de l'information et de communications

**Philippe Bocher**

.....

Membre régulier

**Axes 1 et 3**

Optimisation de procédés de fabrication/Réutilisation des résidus de production/Optimisation d'entreposage des grains/Développement de nouveaux procédés

**Tasseda Boukheroub**

.....

Membre régulière

**Axe 3**

Génie industriel/Planification collaborative/Conception de la chaîne d'approvisionnement/Aide à la décision multicritères/Optimisation

**Jean-Claude Carret**

.....

Membre régulier

**Axes 2 et 3**

Valorisation/Recyclage/Réhabilitation de chaussée

**Amin Chaabane**

.....

Membre régulier

**Axe 2**

Conception de la chaîne d'approvisionnement/Logistique/Gestion des opérations et de la production/Optimisation/Gestion de la qualité

**Éric David**

.....

Membre régulier

**Axe 3**

Nanocomposites/Matériaux diélectriques/Modélisation/Systèmes polymériques

**Jacques De Guise**

.....

Membre associé jusqu'au 25 août 2022

**Axe 3**

Imagerie médicale/Traitement numérique d'image/Modélisation tridimensionnelle/Biomécanique



## École de technologie supérieure



### Nicole Demarquette

.....

Membre régulière

**Axe 3**

Recyclage de polymères/Graphène pour revalorisation des polymères

---

### Martine Dubé

.....

Membre associée

**Axe 3**

Mise en forme de composites thermoplastiques/Soudage de composites thermoplastiques/Recyclage/Réparations

---

### Fausto Errico

.....

Membre associé

**Axe 2**

Planification de système de transport/Logistique urbaine/Problèmes de tournées de véhicules/Optimisation combinatoire/Programmation stochastique

---

### Christopher Furhman

.....

Membre associé jusqu'au 23 août 2022

**Axe 3**

Conception logicielle/Mesures de logiciel/Logiciel critique/Certification logicielle

---

### Mathias Glaus

.....

Membre régulier et cotitulaire de l'axe 3

**Axe 3**

Aide à la décision/Écologie industrielle/Matières résiduelles/Performance environnementale/Valorisation multifilières

---

### Didier Haillot

.....

Membre régulier

**Axe 3**

Matériaux composites/Stockage thermique/Systèmes solaires thermiques/Modélisation de systèmes énergétiques/Efficacité énergétique des bâtiments

---

### Robert Hausler

.....

Membre régulier

**Axes 1, 2, 3 et 4**

Biomimétisme/Dynamique des systèmes/Traitement des eaux usées, urbaines, industrielles et agricoles/Traitement et recyclage des déchets solides

---

### Emna Helal

.....

Membre régulière

**Axes 1, 2 et 3**

Valorisation des plastiques recyclés/Recyclage mécanique des plastiques/Nano composites à matrices polymères/Matériaux avancés durables

---

### Lucas Hof

.....

Membre régulier

**Axe 3**

Fabrication additive/Céramiques/Fabrication circulaire/Industrie 4.0/Mécatronique

---

### Ivanka Iordanova

.....

Membre régulière

**Axe 3**

Construction 4.0/Construction durable/Gestion de l'innovation/Modélisation des données du bâtiment (BIM)/Amélioration de la productivité

---

### Ricardo Izquierdo

.....

Membre associé

**Axe 3**

Nanomatériaux/Électronique imprimée/Biocapteurs/Cellules solaires/Diode électroluminescentes organiques

---

### Armin Jabbarzadeh

.....

Membre régulier

**Axe 2**

Génie industriel/Logistique et transport/Optimisation robuste/Conception de chaînes d'approvisionnement/Recherche opérationnelle

---

### Nadjia Kara

.....

Membre associée

**Axe 3**

Algorithmes de trafic/Télésanté/Applications et services multimédias/Intelligence ambiante

---

### Jean-Pierre Kenné

.....

Membre régulier

**Axe 2**

Génie industriel/Logistique industrielle/Méthodes numériques/Planification de la production/Stratégies de maintenance

---



## École de technologie supérieure



### Éric Lachance-Tremblay

.....

Membre régulier

**Axe 3**

Matériaux de chaussées/Matériaux de construction/Réhabilitation de chaussées

---

### Aris Leivadeas

.....

Membre régulier

**Axe 3**

Internet des objets/Routage de réseau/ Allocation des ressources/Communication sans fil/Réseaux LTE, 4G et 5G

---

### Annie Levasseur

.....

Membre régulière

**Axes 2 et 3**

Énergies/Empreinte carbone/Analyse du cycle de vie/Carbone biogénique et biomasse/Émissions de gaz à effet de serre

---

### Mohsen Mokhtabad-Amrei

.....

Membre associé

**Axes 2 et 3**

Fabrication additive/Impression 3D/ Contrôle qualité/Sciences des matériaux/ Métallurgie

---

### Frédéric Monette

.....

Membre régulier

**Axe 3**

Épuration des eaux/Procédés et processus propres/Voies hybrides de traitement/Assimilation des nutriments des eaux usées

---

### Danielle Monfet

.....

Membre régulière

**Axe 3**

Performance énergétique des bâtiments/ Science du bâtiment/Modélisation/ Calibration/Synergies énergétiques

---

### Elmira Moosavi

.....

Membre régulière

**Axe 3**

Recyclage des métaux/Émissions de l'industrie métallurgique/Conception de matériaux et d'alliages/Caractérisation microstructurale des matériaux

---

### Saïd-Hany Moustapha

.....

Membre associé

**Axe 3**

Aérodynamique/Industrie 4.0/Moteur d'avion/Design conceptuel/Turbines

---

### Claudiane Ouellet-Plamondon

.....

Membre régulière

**Axe 3**

Matériaux de construction/Méthodologie d'analyse de cycle de vie/Analyses thermiques/Caractérisation et synthèse des matériaux

---

### Mustapha Ouhimmou

.....

Membre régulier

**Axe 2**

Génie industriel/Génie forestier/ Système d'aide à la décision/Planification logistique/Réseau de conception robuste/ Optimisation de la chaîne de valeur

---

### Ali Ouni

.....

Membre associé

**Axe 3**

Évolution du logiciel/Maintenance logicielle/Études empiriques en génie logiciel/Qualité du logiciel

---

### Marc Paquet

.....

Membre associé

**Axe 2**

Ingénierie d'entreprise/Recherche opérationnelle/Conception de chaînes d'approvisionnement/Gestion des opérations

---





## École de technologie supérieure



**Erik Poirier**

.....

Membre régulier

**Axes 2 et 4**

Environnement commun de données/  
Modélisation des données du bâtiment/  
Réalisation de projet intégrée/Gestion du cycle de vie de l'information des actifs

**Michel Rioux**

.....

Membre régulier

**Axe 3**

Équipement en tant que service/produit en tant que service/Maintenance 4.0/Transformation numérique

**Samara Mazen**

.....

Membre régulier

**Axe 3**

Valorisation/Recyclage/Nano composites/Polymères/Graphène

**Philippe Terrier**

.....

Membre associé

**Axes 1 et 3**

Biomimétisme/Conception biomimétique/Low Tech / Technologies appropriées pour l'aide au développement

**Michel Vaillancourt**

.....

Membre associé

**Axe 3**

Géotechnique routière/Auscultation de chaussée/Mécanique des sols/Conception et réhabilitation de chaussées

**Jérémy Voix**

.....

Membre associé

**Axe 3**

Acoustique/Traitement du signal et des données/Mécatronique/Contrôle de bruit/Acoustique industrielle

**Kaiwen Zhang**

.....

Membre régulier

**Axe 3**

Chaîne de blocs/Traitement des événements/Systèmes distribués/Messagerie événementielle

## École des Mines de Saint-Étienne, France



**Valérie Laforest**

.....

Membre associée

**Axe 3**

Aide à la décision/Impacts environnementaux/Écologie industrielle et territoriale/Systèmes d'information environnementale

**Michelle Mongo**

.....

Membre associée

**Axe 1**

Innovation frugale/Innovation durable/Innovation contrainte par les ressources

**Audrey Tanguy**

.....

Membre associée

**Axes 2 et 3**

Évaluation environnementale/Analyse du cycle de vie/Gestion des matières résiduelles/Approche spatiale/Modélisation

**Jonathan Villot**

.....

Membre associé

**Axe 2**

Évaluation environnementale/Efficacité énergétique/Aide à la décision/Systèmes territoriaux et industriels/Décideurs publics

## École nationale d'administration publique



**Fereshteh Mafakheri**

.....

Membre régulière

**Axes 2 et 3**

Énergies renouvelables/Gestion de la chaîne d'approvisionnement/Modèles de prise de décision/Analyse de données/Gestion de projets

**David Talbot**

.....

Membre régulier

**Axe 4**

Administration des affaires/Analyse des politiques environnementales/Stratégie de organisations/Méthodes qualitatives

**Fanny Tremblay-Racicot**

.....

Membre régulière, coresponsable de l'axe 4

**Axe 4**

Études urbaines/Sciences politiques/Aménagement du territoire/Politiques municipales/Politiques environnementales/Gouvernance collaborative



## HEC Montréal



**Yves-Marie Abraham**

.....

Membre associé  
**Axe 1**

Sociologie/Management/Théorie des organisations/Sociologie de l'économie/Anthropologie de l'économie/Décroissance soutenable

---

**Olivier Bahn**

.....

Membre régulier  
**Axe 1**

Recherche opérationnelle/Modèles mathématiques en économie/Changements climatiques/

---

**Luciano Barin-Cruz**

.....

Membre associé  
**Axe 1**

Responsabilité sociale des entreprises/Développement durable/Innovation sociale/Impact social

---

**Verena Gruber**

.....

Membre régulière  
**Axe 1**

Culture de la consommation/Consommation éthique/Durabilité et consommation/Recherche transformative sur les consommateurs

---

**Joanne Labrecque**

.....

Membre associée  
**Axe 1**

Distribution alimentaire/Commerce de détail/Satisfaction de la clientèle/Comportement des consommateurs/Activités de loisir

---

**Justin Leroux**

.....

Membre associé  
**Axe 4**

Justice distributive/Partage de coûts/Économie de l'environnement/Équité

---

**Emmanuel Raufflet**

.....

Membre régulier et cotitulaire de l'axe 1  
**Axe 1**

Responsabilité sociale des entreprises/Développement local/Partenariat entreprises-organismes/Innovation sociale

---

**Pamela Sloan**

.....

Membre associée  
**Axe 1**

Stratégie/Parties prenantes/Stratégie et durabilité/Administration des affaires/Management

---

**Martine Vézina**

.....

Membre régulière  
**Axe 1**

Management des entreprises collectives/Management stratégique/Approche des ressources/Institutions financières coopératives/Coopératives/Innovation sociale et des organisations

---

**Johanne Whitmore**

.....

Membre associée  
**Axes 1, 2 et 3**

Politiques énergétiques/Politiques climatiques/Économie circulaire/Transition énergétique/Science de la décision

---

**Rafael Ziegler**

.....

Membre régulier  
**Axe 1**

Philosophie de l'innovation/Coopératives et économie circulaire/Philosophie de l'environnement

---

## IAE de Bordeaux, France



**Stéphane Trébucq**

.....

Membre associé  
**Axe 1**

Méthodologies de recherche quantitatives/Contrôle de gestion/Comptabilité internationale/Comptabilité environnementale/Mesure et pilotage du capital humain

---

## IAE de Nantes, France

**Nicolas Antheaume**

.....

Membre associé  
**Axes 1 et 2**

Comptabilité environnementale/Analyse du cycle de vie/Économie circulaire/Responsabilité sociétale des entreprises/Pérennité des entreprises familiales

---



## Nos membres régulières et réguliers et associés et associées

### **INOVEM**

(CCTT en ébénisterie et meubles)



**Houssein Awada**

.....

Membre régulier

**Axe 3**

Modifications et caractérisation de surfaces/Transformation du bois/Valorisation de résidus/Chimie/Polymères, composites et biomatériaux

---

**Adeline Seneclauze**

.....

Membre collaboratrice

**Axes 2 et 3**

Ébénisterie/Gestion des matières résiduelles/Productivité 4.0/Robotisation/Matériaux innovants

---

### **Institut Supérieur de Biotechnologie de Monastir**, Tunisie



**Mohamed Ben Essghaier**

.....

Membre associé

**Axes 1 et 3**

Développement de l'économie circulaire

---

**Nour Sghaier**

.....

Membre associée

**Axes 1 et 3**

Eau et environnement/Génie industriel

---

### **Nantes Université**,

France



**Roger Berquier**

.....

Membre associé

**Axe 2**

Administration des affaires

---

### **NEOMA Business School**, France



**Pascal Paillé**

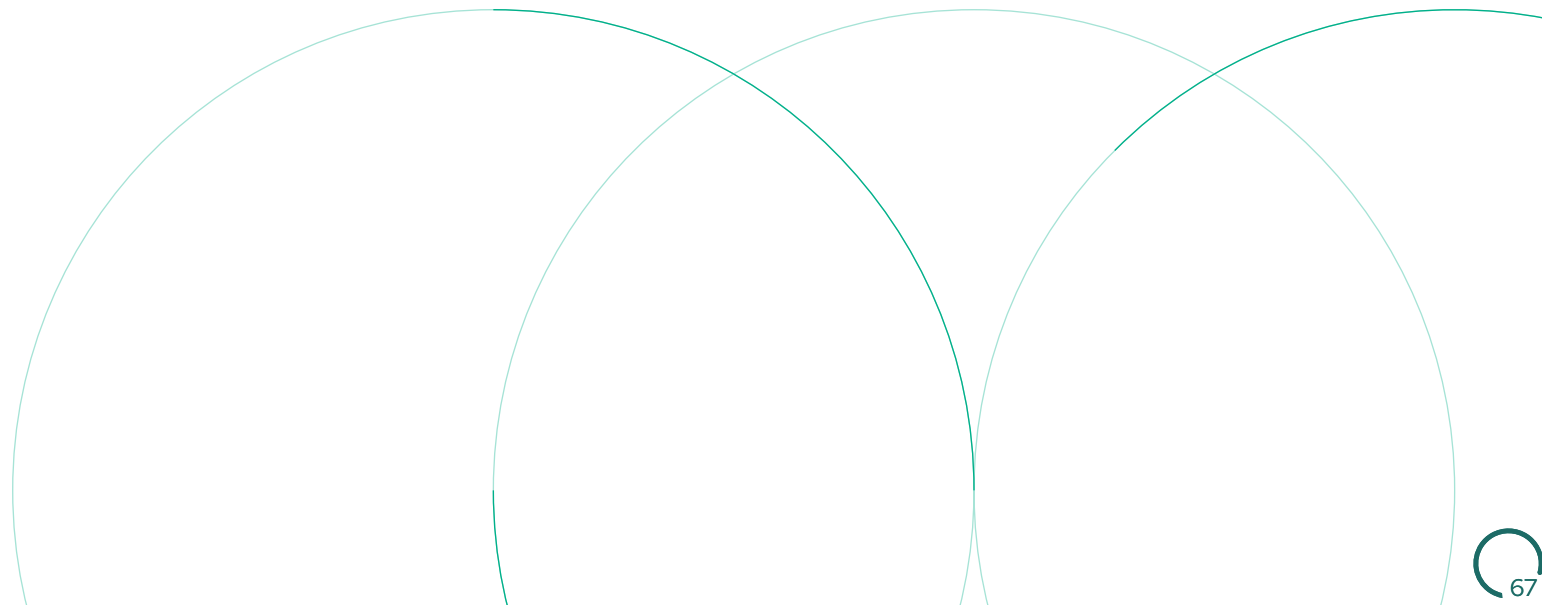
.....

Membre associé

**Axe 1**

Pratiques de GRH environnementale/ Comportements écologiques au travail

---





## Polytechnique Montréal



### Fabiano Armellini

.....

Membre régulier  
**Axes 1 et 2**

Gestion de l'innovation/Développement de nouveaux produits/Gestion de la R&D/Entrepreneuriat technologique

---

### Catherine Beaudry

.....

Membre régulière  
**Axe 4**

Économie de l'innovation/Économie de la proximité/Innovation ouverte/Réseaux d'innovation/Écosystèmes d'innovation

---

### Sophie Bernard

.....

Membre régulière et cotulnaire de l'axe 4  
**Axe 4**

Économie ouverte et mondialisation/Impact social, politique et économique des innovations/Modélisation/Politiques économiques

---

### Anne-Marie Boulay

.....

Membre associée  
**Axes 2 et 3**

Analyse du cycle de vie/Impacts en ACV/Empreinte eau/Impacts marins en ACV/Impacts des plastiques dans l'environnement

---

### Virginie Francoeur

.....

Membre régulière  
**Axe 1**

Gestion du changement/Comportement écoresponsable/Leadership au travail/Psychologie environnementale/Responsabilité sociale des entreprises

---

### Jean-Marc Frayret

.....

Membre régulier  
**Axes 2 et 3**

Modélisation et simulation à base d'agents/Gestion de la chaîne logistique/Écologie industrielle/Symbiose industrielle/Recherche opérationnelle

---

### Jean-Philippe Harvey

.....

Membre associé  
**Axe 3**

Thermodynamique multi-échelle/Simulation et optimisation de procédés métallurgiques/Analyse numérique/Science des matériaux

---

### Joanis Marcelin

.....

Membre régulier  
**Axe 4**

Choix technologiques des organismes publics/Développement économique/Économie publique/Gouvernance multiniveaux

---

### Samira Keivanpour

.....

Membre régulière  
**Axes 2 et 3**

Modélisation et optimisation de la chaîne de valeur/Aide à la prise de décision/Logistique inverse/Gestion des produits en fin de vie/Chaîne d'approvisionnement verte

---

### Guillaume Majeau-Bettez

.....

Membre associé  
**Axe 3**

Analyse de cycle de vie/Analyse de flux de matières/Analyses entrées-sorties/Gestion des matières résiduelles/Recherche opérationnelle

---

### Manuele Margni

.....

Membre régulier  
**Axes 1 et 3**

Modélisation de l'environnement/Écologie industrielle/Analyse du cycle de vie/Évaluation des risques/Production durable

---

### Réjean Samson

.....

Membre associé jusqu'au 23 août 2022  
**Axe 3**

Analyse du cycle de vie/Conception environnementale/Procédés propres

---

### Clara Santato

.....

Membre régulière  
**Axe 1**

Systèmes électrochimiques/Exploration et transformation des matériaux organiques/Interactions lumière-matière/Molécules organiques/Interfaces et couches minces

---

### François Saunier

.....

Membre associé  
**Axes 1, 2 et 3**

Analyse du cycle de vie/Analyse des flux de matière/Mesure de la durabilité

---

### Ke Wu

.....

Membre régulier  
**Axes 1 et 3**

Énergie renouvelable/Système électromagnétique/Recyclage d'énergie ambiante/Communication sans fil/Technologie de récupération d'énergie

---



## Tecnológico de Monterrey, Mexique



**Carlos Scheel**

.....

Membre associé

**Axe 1**

Innovation technologique/Stratégie de durabilité/Économie circulaire/Systèmes d'innovation régionale/Complexité des systèmes dynamiques

---

## Université Concordia



**Raymond Paquin**

.....

Membre régulier

**Axes 2, 3 et 4**

Stratégie environnementale/Écologie industrielle/Symbiose industrielle/Méthodes qualitatives/Analyse de réseaux sociaux/Stratégie

---

## Université de Beir Zeit, Palestine



**Samah Abu Assab**

.....

Membre associée

**Axe 1**

Innovation/Entrepreneuriat/Marketing/Technologie

---

## Université catholique de Louvain, Belgique



**Yves de Rongé**

.....

Membre associé

**Axes 1 et 3**

Modèles d'affaires circulaires/10R

---

## Université d'Ottawa



**Geoffrey McCarney**

.....

Membre associé

**Axe 1**

Changements climatiques/Impact sur les ressources naturelles/Impact des marchés du carbone/Instruments financiers/Gestion du risque climatique

---

## Université de l'Ontario français



**Chedrak Chembessi**

.....

Membre associé

**Axes 1 et 4**

Gouvernance/Action collective/Politiques publiques/Développement territorial/Changement organisationnel/Management interne

---

## Université de Montpellier, France



**Francesco Ricci**

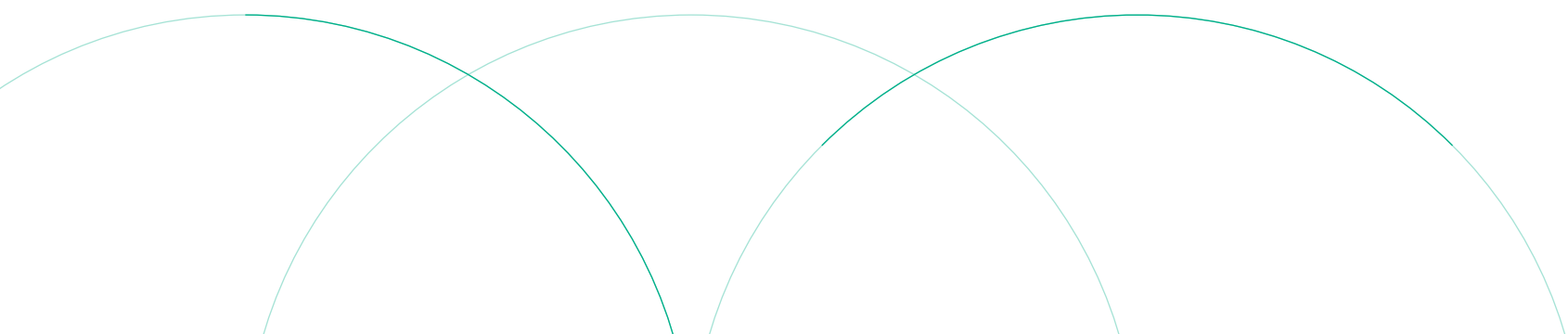
.....

Membre associé

**Axe 4**

Énergie/Innovation/Changements climatiques/Politiques environnementales/Croissance économique

---





## Université de Montréal



### Jean-Pierre Chupin

.....

Membre régulier

**Axe 4**

Design architectural/Figuration et représentation/Histoire et théorie de l'architecture/Pédagogie du projet/Techniques et matériaux

---

### Mickael Dollé

.....

Membre associé

**Axe 3**

Chimie du solide/Matériaux pour l'énergie/Céramiques/Électrochimie des solides/Batteries

---

### Bechara Helal

.....

Membre régulier

**Axes 3 et 4**

Théories de l'architecture contemporaine/Théories du projet/Théories de l'expérimentation/Méthodes de conception/Techniques et technologies de la construction

---

### Shin Koseki

.....

Membre régulier

**Axe 4**

Design urbain/Géographie humaine/Intelligence artificielle/urbanisme/conception et aménagement de l'espace/Design de l'environnement

---

### Hélène Lebel

.....

Membre régulière

**Axe 3**

Synthèse chimique et catalyse/Composés inorganiques et organométalliques/Électrolytes organiques/Molécules organiques et biomolécules

---

### Gonzalo Lizarralde

.....

Membre régulier

**Axes 1 et 2**

Éthique en aménagement/Logement social/Responsabilité sociale/Vulnérabilité urbaine/Aménagement des aires protégées/Design urbain et architecture urbaine

---

### Normand Mousseau

.....

Membre associé

**Axes 2 et 3**

Méthodes de simulation numérique/Matériaux nanostructurés/Ressources énergétiques/Politiques liées aux changements climatiques

---

### Daniel Pearl

.....

Membre régulier

**Axes 1 et 2**

Développement communautaire/Logement social/conception architecturale/Dynamiques de transformations sociales/Espaces urbains

---

### Sylvain Plouffe

.....

Membre associé

**Axe 3**

Analyse de cycle de vie/Analyse multicritères/Design industriel/Ecodesign/Friches industrielles et urbaines

---

### Franck Scherrer

.....

Membre régulier

**Axes 1 et 4**

Aménagement des infrastructures/Action collective métropolitaine/Politiques urbaines/Urbanisme circulaire/Transition socio-écologique

---



## Université de Sherbrooke



### Ben Amor

.....

Membre régulier et coresponsable de l'axe 2  
**Axe 2**

Analyse des coûts du cycle de vie/  
Analyse environnementale du cycle de vie/  
Analyse du cycle de vie social/  
Empreinte carbone/Certifications environnementales/  
Bâtiments durables/  
Écoconception

### Marie-Luc Arpin

.....

Membre régulière  
**Axes 1 et 4**

Déterminisme et subjectivité dans l'action/  
Dynamique des transformations sociales/  
Impact des innovations

### Sofiane Baba

.....

Membre associé jusqu'au 25 août 2022  
**Axe 1**

Stratégies de responsabilité sociale/  
Acceptabilité sociale/Innovation sociale/  
Entrepreneuriat social et institutionnel/  
Organisations hybrides

### Caroline Boivin

.....

Membre associée  
**Axe 1**

Alliances stratégiques/Certification/  
Consommation responsable/Gestion de la marque/  
Marketing responsable/  
Marketing vert

### Annie Chaloux

.....

Membre associée  
**Axe 4**

Accords et traités internationaux/Affaires étrangères/  
Relations transfrontalières nord-américaines/  
Gestion publique/  
Action publique environnementale

### Catherine Choquette

.....

Membre associée  
**Axe 1**

Gouvernance environnementale/Droit de l'environnement/  
Droit international/  
Adaptation aux changements climatiques

### Anne-Marie Corriveau

.....

Membre régulière  
**Axe 1**

Responsabilité sociale des entreprises/  
Collaboration inter organisationnelle/  
Parties prenantes/Leadership/  
Organisations complexes

### Allison Marchildon

.....

Membre associée  
**Axe 1**

Conditions socioéconomiques/  
Dynamiques des transformations sociales/  
mouvements sociaux/  
Valeurs et modes de vie

## Université du Québec à Chicoutimi



### Myriam Ertz

.....

Membre régulière et coresponsable de l'axe 1  
**Axe 1**

Responsabilité sociale des entreprises/  
Éthique des affaires/Consommation collaborative/  
Économie collaborative/  
Consommation responsable/  
Capital de marque

### Patrick Faubert

.....

Membre régulier  
**Axe 3**

Lutte aux changements climatiques/  
Échanges gazeux de composés organiques volatils/  
Écologie industrielle

### Claude Villeneuve

.....

Membre associé  
**Axe 1**

Changements climatiques/Biodiversité/  
Analyse du cycle de vie/Énergie

### Ramzi Zarrougui

.....

Membre régulier  
**Axes 2 et 3**

Traitement et valorisation de résidus miniers/  
Procédés électrométallurgiques/  
Métaux critiques/Procédés circulaires



## Université du Québec à Montréal



### Cécile Bulle

.....

Membre régulière  
**Axes 1 et 3**

Gestion des ressources/Modélisation et simulation/Polluants atmosphériques/ Polluants chimiques/Protection et gestion de l'environnement naturel et bâti/Analyse du cycle de vie

### Fabien Durif

.....

Membre régulier  
**Axe 1**

Communication et relations publiques/Leadership/Organisation publique et administrative/Ventes et commercialisation/Promotion, publicité et coûts

### Émilie Fortin-Lefebvre

.....

Membre régulière  
**Axe 1**

Entrepreneuriat autochtone/ Développement économique autochtone/ Autonomie économique autochtone/ Accompagnement entrepreneurial/ Organisations hybrides

### Nicolas Merveille

.....

Membre régulier jusqu'au 25 octobre 2022  
**Axe 1**

Comportement organisationnel/ Philosophie de la forme/Industrie 4.0/ Éthique et refus social des innovations de rupture

### Thi Thanh Hiên Pham

.....

Membre régulière  
**Axes 2 et 4**

Durabilité urbaine/Petites et moyennes villes/Urbanisation dans les pays en développement/Forme urbaine/Espaces verts et ouverts publics/Agriculture urbaine

### Mark Purdon

.....

Membre régulier  
**Axes 1 et 4**

Politiques climatiques/Méthodes comparées/Politique énergétique/ Gestion de l'environnement/politique des États-Unis/Modélisation des systèmes de transport et d'énergie

### Charles Séguin

.....

Membre régulier  
**Axes 3 et 4**

Économique computationnelle/ Économique de l'environnement/ Optimisation dynamique/Systèmes non-linéaires/Finances publiques et fiscalité/Réglementation

### Jacques Papy

.....

Membre associé  
**Axes 1 et 4**

Analyse économique du droit/Droit/ Droit de l'entreprise/Marché du carbone/ Instruments économiques de protection de l'environnement

### Juste Rajaonson

.....

Membre régulier  
**Axes 2 et 4**

Développement régional/Économie urbaine et régionale/Études urbaines/ Évaluation de programmes, projets et politiques/Villes et régions circulaires/ Indicateurs urbains de développement durable

### Éric Pineault

.....

Membre régulier  
**Axe 1**

Décroissance/Économie écologique/ Économie politique/Métabolisme sociale/ Division du travail/Finance mondiale





## Université du Québec à Rimouski



**Tian Zeng**

.....

Membre associée

**Axe 2**

Expérience à l'international en marketing/  
Consommation responsable/Recherche  
du consommateur transformative/  
Méthode quantitative

---

## Université du Québec à Trois-Rivières



**Jean-François Audy**

.....

Membre régulier

**Axes 2 et 3**

Gestion des opérations/Industrie 4.0/  
Logistique et transport intelligent et  
durable/Aide à la décision/Gestion  
de la chaîne d'approvisionnement/  
Transformation numérique

---

**Cécile Fonrouge**

.....

Membre régulière et coresponsable axe 3  
**Axes 3 et 4**

Profil cognitif de l'entrepreneur/Biais  
cognitif/innovation organisationnelle/  
Entrepreneuriat du luxe/Entrepreneuriat  
senior/Entrepreneuriat durable

---

**François Labelle**

.....

Membre régulier

**Axe 1**

Développement durable et PME/  
Responsabilité sociale des entreprises/  
Entrepreneurship/Petites et moyennes  
entreprises

---

**Simon Barnabé**

.....

Membre régulier

**Axes 1 et 3**

Bioraffinage/Fermes algales/Fermes  
d'insectes/Valorisation des eaux usées  
et résidus/Économie biosourcée

---

**Amina Lamghari**

.....

Membre régulière

**Axe 2**

Recherche opérationnelle/Optimisation/  
Décisions guidées par les données/  
Simulation/Logistique/Planification

---

## Université du Québec en Abitibi-Témiscamingue



**Jean-François Boulanger**

.....

Membre régulier

**Axes 2 et 3**

Éléments de terres rares/  
Hydrométallurgie/Séparation des  
éléments critiques et stratégiques/  
Analyse économique des procédés  
minéralurgiques/Recyclage et réutilisation  
des réactifs hydrométallurgiques

---

**Lucie Coudert**

.....

Membre régulière

**Axes 2 et 3**

Développement de filières technologiques  
de traitement/Retraitement des résidus  
miniers/Exploitation durable des minéraux  
critiques et stratégiques/Traitement des  
effluents miniers

---

**Drissa Ouattara**

.....

Membre associé

**Axe 3**

Rhéologie/Ciment/Rhéométrie/  
Polymères/Viscosité

---



## Université du Québec en Outaouais



**Jérôme Dupras**

.....

Membre régulier  
**Axe 4**

Aménagement du territoire/Économie de l'environnement/Géographie humaine/Gouvernance environnementale/Politiques publiques/Systèmes d'information géographique

## Université Laval



**Mohammed Aider**

.....

Membre régulier  
**Axes 2 et 3**

Cryotechnologie/Electro-activation en solution/Emballage alimentaire/Lactulose/Valorisation alimentaire humaine de sous-produits

**Marie-Ève Arbour**

.....

Membre associée  
**Axe 1**

Sécurité des produits/Santé des consommateurs/Responsabilité des produits défectueux/Droit comparé/Identité juridique québécoise

**Bocar Samba Ba**

.....

Membre régulier  
**Axes 3 et 4**

Ressources naturelles et environnement/Recyclage/Instruments environnementaux/Phosphore/Terres rares

**Laurent Bazinet**

.....

Membre régulier  
**Axe 3**

Bioprocédés et systèmes biomédicaux/Production végétale/Produits de transformation agroalimentaire/Membranes

**Aurore Benadiba**

.....

Membre associée  
**Axe 4**

Droit civil économique/Droit des biens/Droit privé de l'environnement/Droit des sûretés/Droit de la faillite et de l'insolvabilité/Droit comparé

**Pierre Blanchet**

.....

Membre régulier  
**Axe 3**

Autres transformations du bois/Modélisation et simulation/Nanoparticules/Construction responsable/Développement de produit/Protection du bois

**Ibrahima Bocoum**

.....

Membre régulier  
**Axe 2**

Développement rural/Sécurité alimentaire/Analyse sociale du cycle de vie/Études socioéconomiques

**Johnny Boghossian**

.....

Membre régulier  
**Axe 1**

Entrepreneuriat/Le changement institutionnel/Mouvements sociaux/Responsabilité sociale des entreprises/Structures du marché/Impact des innovations

**Hossein Bonakdari**

.....

Membre associé  
**Axe 3**

Eaux agricoles/Hydrologie/Eaux urbaines/Hydraulique/Eaux usées/Eau potable

**Vincent Boucher**

.....

Membre régulier  
**Axes 2 et 4**

Microéconométrie/Interactions sociales/Réseaux sociaux/Théorie microéconométrique



## Université Laval



### Luc Brès

.....

Membre régulier

#### Axe 1

Responsabilité sociale des organisations/  
Valorisation/Mesure et évaluation de la  
performance durable/Transformation des  
marchés/Sociologie économique/Théorie  
des organisations

### Maryam Darvish

.....

Membre régulière

#### Axe 2

Gestion de la chaîne d'approvisionnement/  
Optimisation combinatoire/Mobilité  
urbaine/Optimisation de transport

### Steve Déry

.....

Membre régulier jusqu'au 25 octobre 2022

#### Axe 1

Agriculture de résistance/Marginalité  
et minorités ethniques/État et aires  
protégées

### Marie-Hélène Deschamps

.....

Membre régulière

#### Axe 3

Aquaculture/Nutrition des espèces/  
Production animale/Production  
et contrôle des insectes

### Alain Doyen

.....

Membre associé

#### Axe 3

Procédés de transformation des aliments/  
Protéines alimentaires/Alimentation  
durable/Transformation des insectes  
comestibles

### Ismail Fliss

.....

Membre régulier

#### Axe 3

Micro-organismes/Prévention en  
santé/Produits de transformation  
agroalimentaire/Bactéries lactiques/  
Bactéries probiotiques

### Laurence Godin

.....

Membre régulière

#### Axes 1 et 4

Consommation des ménages/Pratiques  
sociales/Pratiques alimentaires/  
habitudes/Vie quotidienne/Suffisance

### Marc Journeault

.....

Membre régulier et cotitulaire de l'axe 2

#### Axe 2

Éthique et responsabilité sociale/  
Contrôle de gestion stratégique/Gestion  
stratégique des coûts/Gestion et mesure  
de la performance/Stratégie et avantages  
concurrentiels

### Seddik Khallouf

.....

Membre associé

#### Axe 1

Agronomie/Optimisation/Modélisation/  
Simulation mathématiques/Procédés  
industriels/Valorisation de sous-produits  
alimentaires

### Bernard Korai

.....

Membre régulier

#### Axe 4

Psychologie environnementale/  
Communication pour le développement  
durable/Comportement du  
consommateur/Perception des risques/  
Traitement de l'information

### Marc Lacoursière

.....

Membre associé

#### Axe 4

Droit bancaire/Droit de la consommation/  
Droit des affaires

### Luc LeBel

.....

Membre régulier

#### Axe 2

Logistique/Mesure de la performance/  
Modélisation/Opérations forestières/  
Productivité

### Sergey Mikhaylin

.....

Membre régulier

#### Axes 1 et 3

Écoefficacité/Science alimentaire/  
Électrochimie/Valorisation des coproduits/  
Gestion des déchets/Traitement  
électrique haute tension

### Mir Mostafavi

Membre régulier

#### Axe 2

Base de données spatio-temporelles/  
Dynamiques spatiales et sociales/  
Géosimulation et géovisualisation/  
Modélisation spatiale 2D et 3D/Système  
d'information et d'analyse spatiale/  
Réseaux de géosenseurs



## Université Laval



### Rohit Nishant

.....

Membre associé

**Axes 2 et 3**

Forage de données/Informatique décisionnelle/Visualisation de données/Systèmes d'information

---

### Guillaume Pain

.....

Membre régulier

**Axes 1 et 2**

Interprétation environnementale/Performance environnementale des entreprises/Adoption des innovations vertes/Santé environnementale

---

### Mathias Pépin

.....

Membre associé

**Axe 1**

Éducation entrepreneuriale/Pédagogie entrepreneuriale/Écosystèmes d'éducation entrepreneuriale/Entrepreneuriat responsable

---

### Lota Dabio Tamini

.....

Membre régulier

**Axe 4**

Économétrie appliquée/Commerce international/Économie de la production/Économie ouverte et mondialisation/Politiques économiques/Structures de marché

---

### Louise Tremblay

.....

Membre collaboratrice

**Axes 2 et 3**

Agriculture durable

---

### Sylvie Turgeon

.....

Membre régulière

**Axe 3**

Formulation alimentaire/Processus de digestion in-vitro/Produits laitiers/Protéines/Sciences gastronomiques et culinaires

---

### Grant Vandenberg

.....

Membre régulier

**Axe 3**

Aquaculture/Nutrition des espèces/Larves d'insectes/Protéines végétales/Pisciculture/Production animale

---

## Université McGill



### Hassan Benckekroun

.....

Membre régulier

**Axe 4**

Optimisation dynamique/Économie environnementale/Fusions horizontales/Politique commerciale stratégique

---

### Jeffrey Bergthorson

.....

Membre régulier

**Axe 3**

Biomasse/Combustibles fossiles/Technologies à hydrogène/Propulsion/Équipement de transport

---

### Sylvain Coulombe

.....

Membre régulier

**Axe 3**

Nanomatériaux/Plasmas/Pré faisabilité et échelle pilote/Surfaces/Interfaces et couches minces

---

### Blane Harvey

.....

Membre associé

**Axe 4**

Apprentissage social/Apprentissage dans les communautés/Réseaux de pratiques/Recherche-action participative/Apprentissage de la coopération internationale/Coproduction de connaissances

---

### Codruta Ignea

.....

Membre régulière

**Axe 3**

Ingénierie métabolique/Biotechnologie microbienne/Ingénierie des protéines/Métabolisme spécialisé/Biologie synthétique

---

### Naomi Keena

.....

Membre régulière

**Axe 2**

Écologies bâties et urbaines/Environnements bâtis circulaires/Visualisation des données/Analyse du cycle de vie/Conception socio-écologique

---

### Stéphanie Leclerc

.....

Membre associée

**Axes 1 et 4**

Responsabilité sociale des entreprises/Approvisionnement responsable/Gestion du changement/Gestion du cycle de vie des actifs

---



## Université Savoie Mont-Blanc, France



**Aude Pommeret**

.....

Membre associée

**Axe 4**

Économie

---

## Université TÉLUQ



**Emmanuelle Champion**

.....

Membre régulière

**Axe 1**

Responsabilité sociale des entreprises/Mouvements sociaux/ Entreprises transnationales/Processus d'institutionnalisation/Innovation sociale/ Pratiques managériales

---

**Sebastian Weissenberger**

.....

Membre régulier

**Axes 1 et 2**

Adaptation communautaire/Changements climatiques/Cycle du carbone/Zones côtières/Bilan de carbone/Modélisation dynamique

---

## Vestechpro

(CCTT en habillement)



**Ennouri Triki**

.....

Membre régulier

**Axes 1, 2 et 3**

Réduction à la source/Réemploi/ Recyclage/Textile, tissus, cuir

---



NOTRE MEMBRARIAT

# Nos partenaires et collaborateurs

Tourné vers la recherche-action, le RRECQ collabore avec des partenaires économiques et la société civile afin de faire remonter les enjeux et préoccupations du terrain aux chercheuses et chercheurs. La démarche vise à favoriser l'appropriation des connaissances et les outils issus de la recherche par les acteurs et actrices sur le terrain.

## Partenaires :

## Collaborateurs :

**Geneviève Dionne**  
 . . . . .  
 Membre collaboratrice  
**Axe 2**

Écoconception d'emballages/  
 Écoconception de produits/Design  
 thinking / Économie circulaire

---

**Colleen Thorpe**  
 . . . . .  
 Membre collaboratrice  
**Axe 4**

Environnement/Systèmes alimentaires  
 durables/Responsabilité sociale des  
 entreprises/Économie circulaire

---

**Solenn Martin-Déry**  
 . . . . .  
 Membre collaboratrice  
**Axe 1**

Transfert/Économie sociale/Plateformes  
 coopératives ancrées dans leur territoire



**Nos bureaux sont situés au  
Centre d'études et de recherches  
intersectorielles en économie  
circulaire (CERIEC) :**

---

• • • • •  
École de technologie supérieure  
1100, rue Notre-Dame Ouest  
Montréal (Québec) H3C 1K3

---

• • • • •  
**info@rrecq.ca**

---